

Raport niezależnego biegłego rewidenta z przeglądu jednostkowego sprawozdania finansowego za okres sześciu miesięcy zakończony dnia 30 czerwca 2009 roku

Dla Rady Nadzorczej Aviva Investors Poland Towarzystwa Funduszy Inwestycyjnych Spółki Akcyjnej

1. Przeprowadziliśmy przegląd załączonego jednostkowego sprawozdania finansowego za okres sześciu miesięcy zakończony dnia 30 czerwca 2009 roku subfunduszu Aviva Investors Nowych Spółek („Subfundusz”), wydzielonego w ramach Aviva Investors Funduszu Inwestycyjnego Otwartego („Fundusz”) z siedzibą w Warszawie, ul. Prosta 70, obejmującego:
 - wprowadzenie do jednostkowego sprawozdania finansowego,
 - zestawienie lokat na dzień 30 czerwca 2009 roku w kwocie 11.519 tysięcy złotych,
 - bilans sporządzony na dzień 30 czerwca 2009 roku, który wykazuje aktywa netto w kwocie 12.950 tysięcy złotych,
 - rachunek wyniku z operacji za okres sześciu miesięcy zakończony dnia 30 czerwca 2009 roku, wykazujący dodatni wynik z operacji w kwocie 2.183 tysięcy złotych,
 - zestawienie zmian w aktywach netto za okres sześciu miesięcy zakończony dnia 30 czerwca 2009 roku, wykazujące zwiększenie stanu aktywów netto o kwotę 9.435 tysięcy złotych, oraz
 - noty objaśniające i informację dodatkową („załączone jednostkowe sprawozdanie finansowe”).
2. Za rzetelność, prawidłowość i jasność załączonego jednostkowego sprawozdania finansowego, jak również za prawidłowość ksiąg rachunkowych Subfunduszu odpowiada Zarząd Aviva Investors Poland Towarzystwa Funduszy Inwestycyjnych Spółki Akcyjnej („Towarzystwo”), towarzystwa funduszy inwestycyjnych zarządzającego Funduszem i reprezentującego Fundusz. Naszym zadaniem było wydanie, na podstawie przeglądu załączonego jednostkowego sprawozdania finansowego, raportu z przeglądu.
3. Przegląd przeprowadziliśmy stosownie do obowiązujących w Polsce przepisów prawa oraz norm wykonywania zawodu biegłego rewidenta wydanych przez Krajową Radę Biegłych Rewidentów („Normy”). Normy nakładają na nas obowiązek zaplanowania i przeprowadzenia przeglądu w taki sposób, aby uzyskać umiarkowaną pewność, że sprawozdanie finansowe nie zawiera istotnych nieprawidłowości. Przeglądu dokonaliśmy głównie drogą analizy danych finansowych, wglądu w księgi rachunkowe oraz wykorzystania informacji uzyskanych od kierownictwa oraz personelu Towarzystwa. Zakres i metoda przeglądu sprawozdania finansowego istotnie różnią się od badań leżących u podstaw opinii wydawanej o rzetelności, prawidłowości i jasności sprawozdania finansowego. Dlatego nie możemy wydać takiej opinii o załączonym jednostkowym sprawozdaniu finansowym.

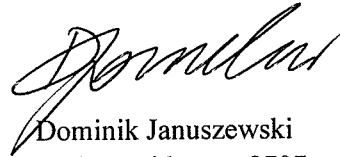
4. Przeprowadzony przez nas przegląd nie wykazał potrzeby dokonania istotnych zmian w załączonym jednostkowym sprawozdaniu finansowym, aby przedstawiało ono prawidłowo, rzetelnie i jasno we wszystkich istotnych aspektach sytuację majątkową i finansową Subfunduszu na dzień 30 czerwca 2009 roku oraz jego wynik z operacji za okres sześciu miesięcy zakończony dnia 30 czerwca 2009 roku zgodnie z zasadami rachunkowości określonymi w ustawie z dnia 29 września 1994 roku o rachunkowości i odpowiednio wydanymi na jej podstawie przepisami.
5. Oświadczenie depozytariusza Subfunduszu, zgodnie z obowiązującymi przepisami, zostało dołączone do połączonego sprawozdania finansowego Funduszu sporządzonego za okres sześciu miesięcy zakończony dnia 30 czerwca 2009 roku, o którym wydaliśmy raport z przeglądu z datą 12 sierpnia 2009 roku.

w imieniu

Ernst & Young Audit sp. z o.o.
Rondo ONZ 1, 00-124 Warszawa
nr ewidencyjny 130



Adam Fornalik
Biegły rewident nr 9916



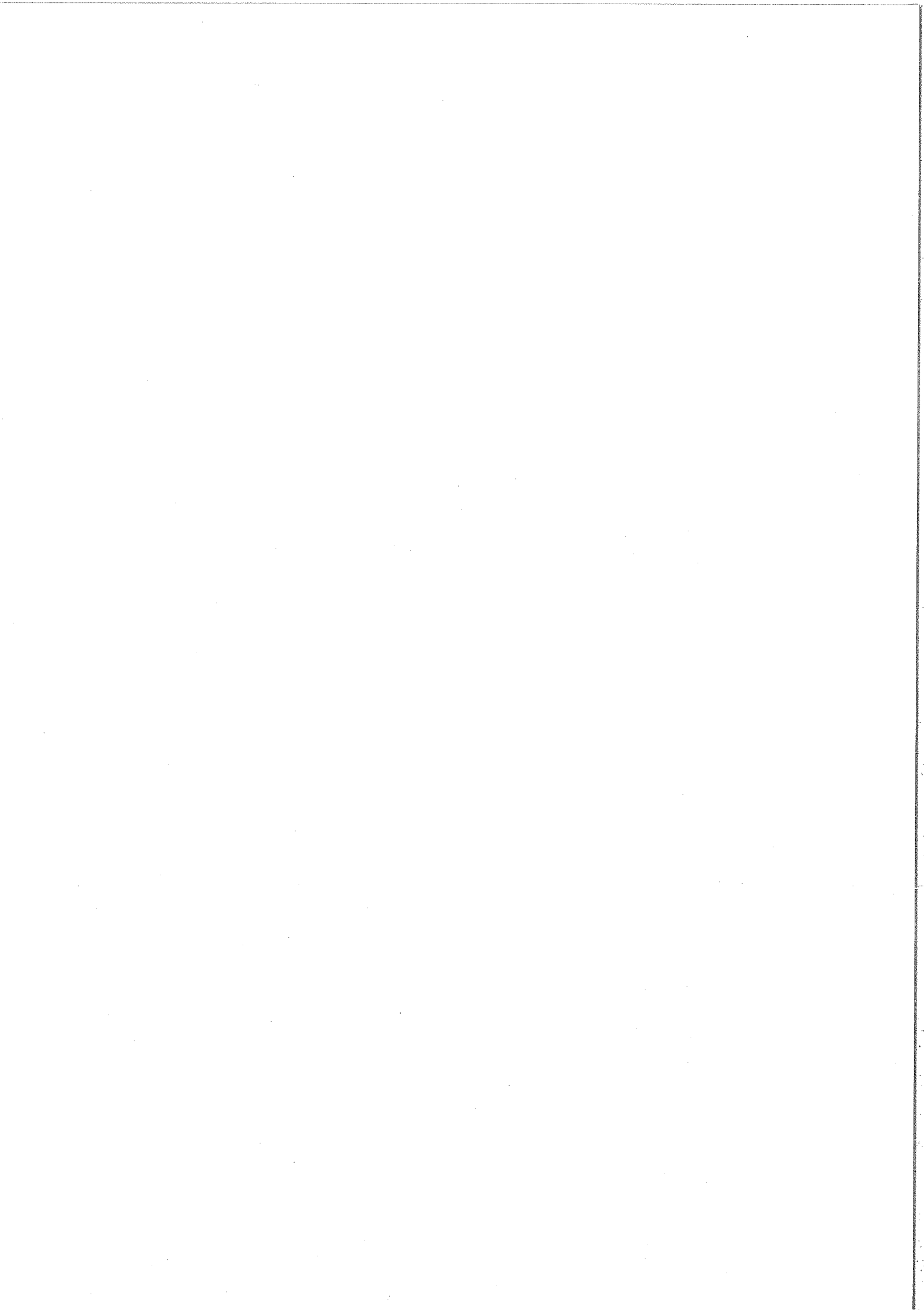
Dominik Januszewski
Biegły rewident nr 9707

ERNST & YOUNG
AUDIT sp. z o.o.

Rondo ONZ 1, 00-124 Warszawa

Warszawa, dnia 12 sierpnia 2009 roku

JEDNOSTKOWE SPRAWOZDANIE FINANSOWE
AVIVA INVESTORS FUNDUSZ INWESTYCYJNY OTWARTY
SUBFUNDUSZ AVIVA INVESTORS NOWYCH SPÓŁEK
ZA OKRES 6 MIESIĘCY ZAKOŃCZONY DNIA 30 CZERWCA 2009 ROKU



OŚWIADCZENIE ZARZĄDU

Zarząd Aviva Investors Poland Towarzystwa Funduszy Inwestycyjnych SA, zgodnie z przepisami ustawy z dnia 29 września 1994 roku o rachunkowości (Dz. U. z 2002 r. Nr 76, poz. 694 z późniejszymi zmianami) oraz rozporządzenia Ministra Finansów z dnia 24 grudnia 2007 roku w sprawie szczególnych zasad rachunkowości funduszy inwestycyjnych (Dz. U. z 2007 r. Nr 249, poz. 1859) przedstawia jednostkowe sprawozdanie finansowe Subfunduszu Aviva Investors Nowych Spółek wydzielonego w ramach Aviva Investors Funduszu Inwestycyjnego Otwartego, sporządzone za okres 6 miesięcy zakończony dnia 30 czerwca 2009 roku, obejmujące:


- zestawienie lokat subfunduszu według stanu na dzień 30 czerwca 2009 roku, wykazujące składniki lokat subfunduszu o wartości 11 519 tys. zł;
- bilans subfunduszu sporządzony na dzień 30 czerwca 2009 roku, wykazujący wartość aktywów netto subfunduszu w wysokości 12 950 tys. zł;
- rachunek wyniku z operacji subfunduszu sporządzony za okres od dnia 1 stycznia 2009 roku do dnia 30 czerwca 2009 roku, wykazujący dodatni wynik z operacji w wysokości 2 183 tys. zł;
- zestawienie zmian w aktywach netto sporządzone za okres od dnia 1 stycznia 2009 roku do dnia 30 czerwca 2009 roku, wykazujące zwiększenie wartości aktywów netto subfunduszu w wysokości 9 435 tys. zł.



Marek Przybylski
Prezes Zarządu

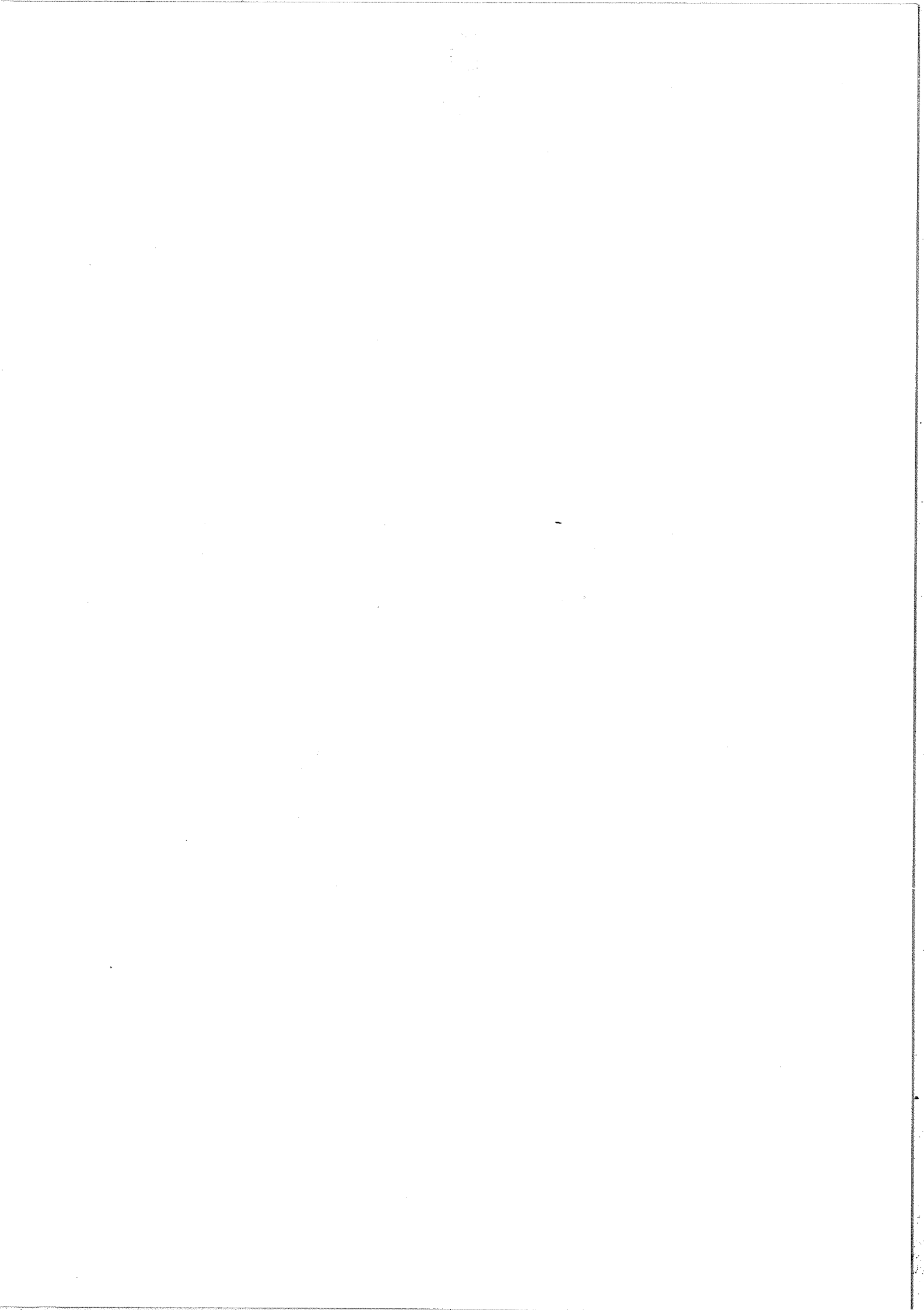


Tymoteusz Pałeczny
Wiceprezes Zarządu



Marek Wierzbołowski
Dyrektor Finansowo-Operacyjny
(Osoba odpowiedzialna za prowadzenie ksiąg rachunkowych Funduszu)

Warszawa, dnia 12 sierpnia 2009 roku



I WPROWADZENIE

1. INFORMACJE OGÓLNE

Aviva Investors Fundusz Inwestycyjny Otwarty („Fundusz”) jest funduszem inwestycyjnym otwartym z wydzielonymi subfunduszami w rozumieniu przepisów Ustawy z dnia 27 maja 2004 roku o funduszach inwestycyjnych (Dz. U. nr 146, poz. 1546 z późn. zm.).

Wg stanu na dzień bilansowy w skład Funduszu wchodzi następujące subfundusze:

- Aviva Investors Depozyt Plus,
- Aviva Investors Obligacji,
- Aviva Investors Ochrony Kapitału Plus,
- Aviva Investors Stabilnego Inwestowania,
- Aviva Investors Polskich Akcji,
- Aviva Investors Zrównoważony,
- Aviva Investors Małych Spółek,
- Aviva Investors Nowoczesnych Technologii,
- Aviva Investors Akcji Europy Wschodzącej oraz
- Aviva Investors Nowych Spółek.

Subfundusz Aviva Investors Nowych Spółek („Subfundusz”) został utworzony w dniu 8 kwietnia 2008 roku, jako Subfundusz wydzielony w ramach Funduszu.

W dniu 29 maja 2009 roku weszły w życie zmiany statutu Funduszu, w wyniku czego nastąpiła zmiana nazwy Funduszu na Aviva Investors Fundusz Inwestycyjny Otwarty oraz zmiana nazwy Subfunduszu na Aviva Investors Nowych Spółek.

Fundusz został wpisany do rejestru funduszy inwestycyjnych w dniu 3 listopada 2006 roku, pod numerem RFi 261.

Fundusz oraz Subfundusz zostały utworzone na czas nieograniczony.

2. CEL INWESTYCYJNY SUBFUNDUSZU

Celem inwestycyjnym Subfunduszu jest długoterminowy wzrost wartości aktywów Subfunduszu w wyniku wzrostu wartości lokat.

Aktywa Subfunduszu są lokowane przede wszystkim w akcje, głównie spółek notowanych na rynkach zorganizowanych w okresie krótszym niż 36 miesięcy do dnia nabycia akcji tej spółki przez Subfundusz, a także instrumenty finansowe o podobnym do akcji poziomie ryzyka.

Całkowita wartość lokat w akcje oraz instrumenty finansowe o podobnym poziomie ryzyka wynosi nie mniej niż 60% wartości aktywów Subfunduszu. Subfundusz dąży do tego, aby co najmniej połowę wartości portfela akcji Subfunduszu stanowiła wartość akcji spółek notowanych na rynkach zorganizowanych w okresie krótszym niż 36 miesięcy do dnia nabycia akcji tej spółki przez Subfundusz.

Całkowita wartość lokat w dłużne papiery wartościowe oraz instrumenty rynku pieniężnego jest nie większa niż 40% wartości aktywów Subfunduszu.

3. TOWARZYSTWO FUNDUSZY INWESTYCYJNYCH

Organem zarządzającym Funduszem jest Aviva Investors Poland Towarzystwo Funduszy Inwestycyjnych S.A. („Towarzystwo”) z siedzibą w Warszawie, ul. Prosta 70, 00-838 Warszawa, wpisane do Krajowego Rejestru Sądowego pod numerem 0000011017. Sądem rejestrowym dla Towarzystwa jest Sąd Rejonowy dla m. st. Warszawy XII Wydział Gospodarczy Krajowego Rejestru Sądowego.

W dniu 29 maja 2009 roku została zarejestrowana w Krajowym Rejestrze Sądowym zmiana nazwy Towarzystwa z Commercial Union Polska Towarzystwo Funduszy Inwestycyjnych S.A. na Aviva Investors Poland Towarzystwo Funduszy Inwestycyjnych S.A.

4. OKRES SPRAWOZDAWCZY I DZIEŃ BILANSOWY

Sprawozdanie finansowe Subfunduszu zostało sporządzone za okres od dnia 1 stycznia 2009 roku do dnia 30 czerwca 2009 roku. Dniem bilansowym jest 30 czerwca 2009 roku.

5. KONTYNUACJA DZIAŁALNOŚCI

Sprawozdanie finansowe Subfunduszu zostało sporządzone przy założeniu kontynuowania działalności przez Subfundusz oraz Fundusz w dającej się przewidzieć przyszłości tj. co najmniej 12 miesięcy po dniu 30 czerwca 2009 roku. Zarząd Towarzystwa nie stwierdza na dzień podpisania sprawozdania finansowego Subfunduszu oraz połączonego sprawozdania finansowego Funduszu istnienia faktów i okoliczności, które wskazywałyby na zagrożenie kontynuowania działalności przez Subfundusz lub Fundusz w okresie co najmniej 12 miesięcy po dniu bilansowym, czyli 30 czerwca 2009 roku na skutek zamierzonego lub przymusowego zaniechania bądź istotnego ograniczenia działalności Subfunduszu lub Funduszu.

6. PODMIOT, KTÓRY PRZEPROWADZIŁ PRZEGLĄD SPRAWOZDANIA FINANSOWEGO

Niniejsze sprawozdanie finansowe podlegało przeglądowi przez biegłego rewidenta. Przeglądu sprawozdania finansowego dokonała Ernst & Young Audit sp. z o.o. z siedzibą w Warszawie, Rondo ONZ 1, wpisana na listę podmiotów uprawnionych do badania sprawozdań finansowych pod numerem 130.

7. KATEGORIE JEDNOSTEK UCZESTNICTWA

Subfundusz nie zbywa jednostek uczestnictwa różnych kategorii.

I ZESTAWIENIE LOKAT

1. TABELA GŁÓWNA

Składniki lokat (w tysiącach złotych)	30 czerwca 2009 roku			31 grudnia 2008 roku		
	Wartość wg ceny nabycia	Wartość według wyceny na dzień bilansowy	Procentowy udział w aktywach ogółem	Wartość wg ceny nabycia	Wartość według wyceny na dzień bilansowy	Procentowy udział w aktywach ogółem
Akcje	9 326	10 790	74.74	3 874	2 779	78.80
Warranty subskrypcyjne	0	0	0.00	0	0	0.00
Prawa do akcji	602	729	5.05	146	134	3.80
Prawa poboru	0	0	0.00	0	0	0.00
Kwity depozytowe	0	0	0.00	0	0	0.00
Listy zastawne	0	0	0.00	0	0	0.00
Dłużne papiery wartościowe	0	0	0.00	0	0	0.00
Instrumenty pochodne	0	0	0.00	0	0	0.00
Jednostki uczestnictwa	0	0	0.00	0	0	0.00
Certyfikaty inwestycyjne	0	0	0.00	0	0	0.00
Tytuły uczestnictwa emitowane przez instytucje wspólnego inwestowania mające siedzibę za granicą	0	0	0.00	0	0	0.00
Wierzytelności	0	0	0.00	0	0	0.00
Weksle	0	0	0.00	0	0	0.00
Depozyty	0	0	0.00	0	0	0.00
Inne	0	0	0.00	0	0	0.00
Razem	9 928	11 519	79.79	4 020	2 913	82.60

2. TABELA UZUPEŁNIAJĄCE

2.1. Akcje

(w tys. PLN z wyjątkiem ilości papierów wartościowych podanej w sztukach)

Akcje	Rodzaj rynku	Nazwa rynku	Liczba	Kraj siedziby emitenta	Wartość według ceny nabycia	Wartość według wyceny na dzień bilansowy	Procentowy udział w aktywach ogółem
ACTION	AR-RR	GPW	14000	POLSKA	139	157	1.09
AMICA	AR-RR	GPW	35862	POLSKA	232	270	1.87
APLISENS	AR-RR	GPW	41946	POLSKA	250	252	1.75
ARTERIA	AR-RR	GPW	5287	POLSKA	81	88	0.61
ASSECO SLOVAKIA	AR-RR	GPW	2760	SŁOWACJA	76	65	0.45
ATLANTA POLAND	AR-RR	GPW	78983	POLSKA	155	261	1.81
ATREM	AR-RR	GPW	14500	POLSKA	143	210	1.45
AUTOMOTIVE COMPONENT EUROPE	AR-RR	GPW	65362	LUKSEMBURG	127	222	1.54
BAKALLAND	AR-RR	GPW	43625	POLSKA	129	141	0.98
BIOTON	AR-RR	GPW	452000	POLSKA	105	117	0.81
CENT.EURO.DISTR.CORP	AR-RR	New York Stock Exchange	1905	USA	60	161	1.11
CERSANIT	AR-RR	GPW	10000	POLSKA	116	114	0.79
CITY INTERACTIVE	AR-RR	GPW	26732	POLSKA	174	99	0.69
COMP SAFE SUPPORT	AR-RR	GPW	2874	POLSKA	142	180	1.25
CYFROWY POLSAT	AR-RR	GPW	100	POLSKA	1	2	0.01
DEBICA	AR-RR	GPW	1645	POLSKA	59	89	0.62
ELEKTROTIM	AR-RR	GPW	5463	POLSKA	76	61	0.42
EMC	AR-RR	GPW	10000	POLSKA	130	139	0.96
ENEA	AR-RR	GPW	44925	POLSKA	697	781	5.41
ENERGOINSTAL	AR-RR	GPW	6261	POLSKA	33	50	0.35
ENERGOMONTAZ POLNOC	AR-RR	GPW	11773	POLSKA	134	151	1.05
ENERGOMONTAZ POLUD.	AR-RR	GPW	61175	POLSKA	180	272	1.88
EUROCASH	AR-RR	GPW	9200	POLSKA	91	95	0.66
EUROTEL	AR-RR	GPW	6296	POLSKA	112	59	0.41
FARMACOL	AR-RR	GPW	2500	POLSKA	63	78	0.54
GRAJEWO	AR-RR	GPW	5000	POLSKA	28	50	0.35
HELIO	AR-RR	GPW	40568	POLSKA	216	282	1.95
HYPERION	AR-RR	GPW	11558	POLSKA	69	68	0.47
IMMOEAST	AR-RR	Vienna Stock Exchange	138598	AUSTRIA	626	1 109	7.68
INTEGER	AR-RR	GPW	10857	POLSKA	192	304	2.11
INTER CARS	AR-RR	GPW	2578	POLSKA	103	131	0.91
IPOPEMA	AR-RR	GPW	17555	POLSKA	88	119	0.82
K2INTERNET	AR-RR	GPW	2200	POLSKA	48	26	0.18
KERNEL	AR-RR	GPW	6887	LUKSEMBURG	184	218	1.51
KOMPAP	AR-RR	GPW	8350	POLSKA	56	48	0.33
MIESZKO	AR-RR	GPW	22500	POLSKA	40	41	0.28
MOSTOSTAL WARSZAWA	AR-RR	GPW	3175	POLSKA	158	186	1.29
NETIA	AR-RR	GPW	71779	POLSKA	219	255	1.77
NEW WORLD RESOURCES	AR-RR	Prague Stock Exchange	10149	HOLANDIA	149	154	1.07
NORTH COAST	AR-RR	GPW	51908	POLSKA	104	74	0.51
NOVITUS	AR-RR	GPW	16660	POLSKA	249	247	1.71
OPONEO.PL	AR-RR	GPW	28371	POLSKA	172	149	1.03
ORZEL BIALY	AR-RR	GPW	1000	POLSKA	11	10	0.07
P.A. NOVA	AR-RR	GPW	4000	POLSKA	72	84	0.58
PETROLINVEST	AR-RR	GPW	2996	POLSKA	142	123	0.85
PHARMENA	AR-ASO	New Connect	10400	POLSKA	221	197	1.36
PLAZA CENTERS	AR-RR	London Stock Exchange	8690	HOLANDIA	35	35	0.24
POLISH ENERGY PARTNE	AR-RR	GPW	6107	POLSKA	147	161	1.11
POL-MOT WARFAMA	AR-RR	GPW	78137	POLSKA	99	133	0.92
POZBUD	AR-RR	GPW	50937	POLSKA	126	139	0.96
QUMAK-SEKOM	AR-RR	GPW	23164	POLSKA	252	241	1.67
RADPOL	AR-RR	GPW	38715	POLSKA	252	221	1.53
RAFAKO	AR-RR	GPW	10400	POLSKA	52	83	0.57
RONSON EUROPE	AR-RR	GPW	100935	HOLANDIA	103	106	0.73
SNIEZKA	AR-RR	GPW	2000	POLSKA	60	61	0.42
SONEL	AR-RR	GPW	10036	POLSKA	64	33	0.23
STALEXPORT	AR-RR	GPW	135000	POLSKA	223	196	1.36
STALPROFIL	AR-RR	GPW	10400	POLSKA	100	99	0.69
TELL	AR-RR	GPW	9000	POLSKA	79	81	0.56
TORFARM	AR-RR	GPW	5130	POLSKA	248	307	2.13
TRAKCJA POLSKA	AR-RR	GPW	43490	POLSKA	193	151	1.05
VARIANT	AR-RR	GPW	41456	POLSKA	188	211	1.46
WAWEL	AR-RR	GPW	333	POLSKA	54	73	0.51
WILBO	AR-RR	GPW	136226	POLSKA	219	263	1.96
ZAT	AR-RR	GPW	5800	POLSKA	90	92	0.64
ZELMER	AR-RR	GPW	3331	POLSKA	90	95	0.66
Akcje razem			2 141 528		9 326	10 790	74.74

AR-ASO - aktywny rynek-alternatywny system obrotu
AR-RR - aktywny rynek-rynek regulowany

2.2. Prawa do akcji

(w tys. PLN z wyjątkiem ilości papierów wartościowych podanej w sztukach)

Prawa do akcji	Rodzaj rynku	Nazwa rynku	Liczba	Kraj siedziby emitenta	Wartość według ceny nabycia	Wartość według wyceny na dzień bilansowy	Procentowy udział w aktywach ogółem
PDA BOGDANKA	AR-RR	GPW	11 971	POLSKA	602	729	5.05
Prawa do akcji razem			11 971		602	729	5.05

AR-RR - aktywny rynek-rynek regulowany

3. TABELE DODATKOWE

(w tys. PLN z wyjątkiem ilości papierów wartościowych podanej w sztukach)

Gwarantowane składniki lokat	Rodzaj	Łączna liczba	Wartość według ceny nabycia	Wartość według wyceny na dzień bilansowy	Procentowy udział w aktywach ogółem
Papiery wartościowe gwarantowane przez Skarb Państwa			0	0	0.00
Papiery wartościowe gwarantowane przez NBP			0	0	0.00
Papiery wartościowe gwarantowane przez jednostki samorządu terytorialnego			0	0	0.00
Papiery wartościowe gwarantowane przez państwa należące do OECD (z wyłączeniem Rzeczypospolitej Polskiej)			0	0	0.00
Papiery wartościowe gwarantowane przez międzynarodowe instytucje finansowe, których członkiem jest Rzeczpospolita Polska lub przynajmniej jedno z państw należących do OECD			0	0	0.00

Grupy kapitałowe, o których mowa w art. 98 ustawy	Wartość według wyceny na dzień bilansowy	Procentowy udział w aktywach ogółem
	0	0.00

Składniki lokat nabyte od podmiotów, o których mowa w art. 107 ustawy	Wartość według wyceny na dzień bilansowy	Procentowy udział w aktywach ogółem
Na dzień bilansowy nie znajdowały się w portfelu Subfunduszu papiery wartościowe nabyte od podmiotów, o których mowa w art. 107 ustawy inne niż emitowane przez Skarb Państwa lub Narodowy Bank Polski	0	0.00

Papiery wartościowe emitowane przez międzynarodowe instytucje finansowe, których członkiem jest RP lub przynajmniej jedno z państw OECD	Nazwa emitenta	Kraj siedziby emitenta	Rodzaj rynku	Nazwa rynku	Liczba	Wartość według ceny nabycia w tys. PLN	Wartość według wyceny na dzień bilansowy	Procentowy udział w aktywach ogółem
					0	0	0	0.00

II BILANS

(w tysiącach złotych)	30 czerwca 2009 roku	31 grudnia 2008 roku
I. AKTYWA	14 441	3 529
1. Środki pieniężne i ich ekwiwalenty	1 762	584
1.1. Środki pieniężne na rachunku bieżącym	15	2
1.2. Środki pieniężne na rachunku nabyć	4	0
1.3. Środki pieniężne na rachunku odkupień	0	0
1.4. Środki pieniężne na rachunkach wyspecjalizowanych programów inwestowania	0	0
1.5. Środki pieniężne na krótkoterminowych lokatach bankowych	1 743	582
2. Należności	1 030	32
2.1. Z tytułu zbytych aktywów	77	32
2.2. Z tytułu zbytych jednostek uczestnictwa albo wydanych certyfikatów inwestycyjnych	938	0
2.3. Dywidendy	15	0
2.4. Odsetki	0	0
2.5. Z tytułu posiadanych nieruchomości, w tym czynszów	0	0
2.6. Z tytułu udzielonych pożyczek	0	0
2.7. Pozostałe	0	0
3. Transakcje przy zobowiązaniu się drugiej strony do odkupu	0	0
4. Składniki lokat notowane na aktywnym rynku, w tym:	11 519	2 913
4.1. Papiery wartościowe udziałowe	11 519	2 913
4.2. Dłużne papiery wartościowe odsetkowe	0	0
4.3. Dłużne papiery wartościowe dyskontowe	0	0
4.4. Jednostki i tytuły uczestnictwa	0	0
4.5. Inne	0	0
5. Składniki lokat nienotowane na aktywnym rynku, w tym:	0	0
5.1. Papiery wartościowe udziałowe	0	0
5.2. Dłużne papiery wartościowe odsetkowe	0	0
5.3. Dłużne papiery wartościowe dyskontowe	0	0
5.4. Jednostki i tytuły uczestnictwa	0	0
5.5. Udziały w spółkach z o.o.	0	0
5.6. Inne	0	0
6. Nieruchomości	0	0
7. Pozostałe aktywa	130	0
II. ZOBOWIĄZANIA	1 491	14
III. AKTYWA NETTO (I-II)	12 950	3 515
IV. KAPITAŁ FUNDUSZU	12 448	5 196
1. Kapitał wpłacony	35 593	9 881
2. Kapitał wypłacony (wielkość ujemna)	(23 145)	(4 685)
V. DOCHODY ZATRZYMANE	(1 089)	(574)
1. Zakumulowane, nierozdysponowane przychody z lokat netto	(130)	(35)
2. Zakumulowany, nierozdysponowany zrealizowany zysk (strata) ze zbycia lokat	(959)	(539)
VI. WZROST (SPADEK) WARTOŚCI LOKAT W ODNIESIENIU DO CENY NABYCIA	1 591	(1 107)
VII. KAPITAŁ FUNDUSZU I ZAKUMULOWANY WYNIK Z OPERACJI (IV+V+/-VI)	12 950	3 515
Liczba jednostek uczestnictwa (w sztukach)	147 741.95	53 489.61
Wartość aktywów netto na jednostkę uczestnictwa (w złotych)	87.65	65.71

III RACHUNEK WYNIKU Z OPERACJI

(w tysiącach złotych)	1 stycznia - 30 czerwca 2009 roku	8 kwietnia - 31 grudnia 2008 roku	8 kwietnia - 30 czerwca 2008 roku
I. PRZYCHODY Z LOKAT	55	81	28
1. Dywidendy i inne udziały w zyskach	41	49	16
2. Przychody odsetkowe (w tym odpis dyskonta)	14	32	12
3. Dodatnie saldo różnic kursowych	0	0	0
4. Pozostałe	0	0	0
II. KOSZTY FUNDUSZU	150	116	28
1. Wynagrodzenie dla towarzystwa	138	102	25
2. Wynagrodzenia dla podmiotów prowadzących dystrybucję	0	0	0
3. Opłaty dla depozytariusza	0	0	0
4. Opłaty związane z prowadzeniem rejestru aktywów funduszu	0	0	0
5. Opłaty za zezwolenia oraz rejestracyjne	0	0	0
6. Usługi w zakresie rachunkowości	0	0	0
7. Usługi w zakresie zarządzania aktywami funduszu	0	0	0
8. Usługi prawne	0	0	0
9. Usługi wydawnicze, w tym poligraficzne	0	0	0
10. Koszty odsetkowe	1	0	0
11. Ujemne saldo różnic kursowych	0	0	0
12. Pozostałe	11	14	3
III. KOSZTY POKRYWANE PRZEZ TOWARZYSTWO	0	0	0
IV. KOSZTY FUNDUSZU NETTO (II-III)	150	116	28
V. PRZYCHODY Z LOKAT NETTO (I-IV)	(95)	(35)	0
VI. ZREALIZOWANY I NIEZREALIZOWANY ZYSK / (STRATA)	2 278	(1 646)	(214)
1. Zrealizowany zysk / (strata) ze zbycia lokat, w tym:	(420)	(539)	(22)
- z tytułu różnic kursowych	0	0	0
2. Wzrost / (spadek) niezrealizowanego zysku / (straty) z wyceny lokat, w tym:	2 698	(1 107)	(192)
- z tytułu różnic kursowych	0	0	0
VII. WYNIK Z OPERACJI (V+VI)	2 183	(1 681)	(214)
WYNIK Z OPERACJI PRZYPADAJĄCY NA JEDNOSTKĘ UCZESTNICTWA (w złotych)	14.78	(31.43)	(5.03)

Załączone dodatkowe informacje i objaśnienia stanowią integralną część niniejszego rachunku
 wyniku z operacji

Aviva Investors Fundusz Inwestycyjny Otwarty Subfundusz Aviva Investors Nowych Spółek
Jednostkowe sprawozdanie finansowe za okres 6 miesięcy zakończony dnia 30 czerwca 2009 roku

IV ZESTAWIENIE ZMIAN W AKTYWACH NETTO

(w tysiącach złotych z wyjątkiem wartości aktywów netto na jednostkę uczestnictwa podanej w złotych oraz ilości jednostek uczestnictwa podanej w sztukach)	1 stycznia - 30 czerwca 2009 roku	8 kwietnia - 31 grudnia 2008 roku	8 kwietnia - 30 czerwca 2008 roku
I. ZMIANA WARTOŚCI AKTYWÓW NETTO			
1. Wartość aktywów netto na koniec poprzedniego okresu sprawozdawczego	3 515	0	0
2. Wynik z operacji za okres sprawozdawczy (razem), w tym:	2 183	(1 681)	(214)
a) Przychody z lokat netto	(95)	(35)	0
b) Zrealizowany zysk (strata) ze zbycia lokat	(420)	(539)	(22)
c) Wzrost (spadek) niezrealizowanego zysku (straty) z wyceny lokat	2 698	(1 107)	(192)
3. Zmiana w aktywach netto z tytułu wyniku z operacji	2 183	(1 681)	(214)
4. Dystrybucja dochodów (przychodów) funduszu (razem):	0	0	0
a) z przychodów z lokat netto	0	0	0
b) ze zrealizowanego zysku ze zbycia lokat	0	0	0
c) z przychodów ze zbycia lokat	0	0	0
5. Zmiany w kapitale w okresie sprawozdawczym (razem), w tym:	7 252	5 196	4 273
a) Powiększenie kapitału z tytułu zbytych jednostek uczestnictwa	25 712	9 881	5 829
b) Zmniejszenie kapitału z tytułu odkupionych jednostek uczestnictwa	(18 460)	(4 685)	(1 556)
6. Łączna zmiana aktywów netto w okresie sprawozdawczym (3-4+/-5)	9 435	3 515	4 059
7. Wartość aktywów netto na koniec okresu sprawozdawczego	12 950	3 515	4 059
8. Średnia wartość aktywów netto w okresie sprawozdawczym	6 996	3 505	2 718
II. ZMIANA LICZBY JEDNOSTEK UCZESTNICTWA			
1. Zmiana liczby jednostek uczestnictwa w okresie sprawozdawczym, w tym:	94 252.34	53 489.61	42 514.46
a) Liczba zbytych jednostek uczestnictwa	316 886.10	104 888.21	58 400.52
b) Liczba odkupionych jednostek uczestnictwa	(222 633.76)	(51 398.60)	(15 886.06)
c) Saldo zmian liczby jednostek uczestnictwa	94 252.34	53 489.61	42 514.46
2. Liczba jednostek uczestnictwa narastająco od początku działalności Funduszu w tym:	147 741.95	53 489.61	42 514.46
a) Liczba zbytych jednostek uczestnictwa	421 774.31	104 888.21	58 400.52
b) Liczba odkupionych jednostek uczestnictwa	(274 032.36)	(51 398.60)	(15 886.06)
c) Saldo jednostek uczestnictwa	147 741.95	53 489.61	42 514.46
III. ZMIANA WARTOŚCI AKTYWÓW NETTO NA JEDNOSTKĘ UCZESTNICTWA			
1. Wartość aktywów netto na jednostkę uczestnictwa na koniec poprzedniego okresu sprawozdawczego	65.71	100.00	100.00
2. Wartość aktywów netto na jednostkę uczestnictwa na koniec okresu sprawozdawczego	87.65	65.71	95.46
3. Procentowa zmiana wartości aktywów netto na jednostkę uczestnictwa w okresie sprawozdawczym (w stosunku rocznym)	67.33	(46.83)	(19.78)
4. Minimalna wartość aktywów netto na jednostkę uczestnictwa w okresie sprawozdawczym, ze wskazaniem daty wyceny:	58.84	64.71	95.46
- data wyceny	2009-02-24	2008-12-23	2008-06-30
5. Maksymalna wartość aktywów netto na jednostkę uczestnictwa w okresie sprawozdawczym, ze wskazaniem daty wyceny:	89.39	101.44	101.44
- data wyceny	2009-06-12	2008-06-03	2008-06-03
6. Wartość aktywów netto na jednostkę uczestnictwa według ostatniej wyceny w okresie sprawozdawczym, ze wskazaniem daty wyceny	87.65	65.71	95.46
- data wyceny	2009-06-30	2008-12-31	2009-06-30
IV. PROCENTOWY UDZIAŁ KOSZTÓW FUNDUSZU W ŚREDNIEJ WARTOŚCI AKTYWÓW NETTO, W TYM:			
1. Procentowy udział wynagrodzenia dla towarzystwa	4.32	4.52	4.45
2. Procentowy udział wynagrodzenia dla podmiotów prowadzących dystrybucję	3.98	3.97	3.93
3. Procentowy udział opłat dla depozytariusza	0.00	0.00	0.00
4. Procentowy udział opłat związanych z prowadzeniem rejestru aktywów funduszu	0.00	0.00	0.00
5. Procentowy udział opłat za usługi w zakresie rachunkowości	0.00	0.00	0.00
6. Procentowy udział opłat za usługi w zakresie zarządzania aktywami funduszu	0.00	0.00	0.00

Załączone dodatkowe informacje i objaśnienia stanowią integralną część niniejszego zestawienia zmian w aktywach netto.

V NOTY OBJAŚNIAJĄCE

1. POLITYKA RACHUNKOWOŚCI SUBFUNDUSZU

1.1. Przyjęte zasady rachunkowości

1.1.1. Format oraz podstawa sporządzenia sprawozdania finansowego

Sprawozdanie finansowe zostało przygotowane zgodnie z przepisami ustawy z dnia 29 września 1994 r. o rachunkowości (tekst jednolity Dz. U. Nr 76 z dnia 17 czerwca 2002 roku, z późniejszymi zmianami) oraz rozporządzenia Ministra Finansów z dnia 24 grudnia 2007 r. w sprawie szczególnych zasad rachunkowości funduszy inwestycyjnych (Dz. U. Nr 249, poz. 1859) („Rozporządzenie”).

1.1.2. Ujmowanie w księgach rachunkowych operacji dotyczących Subfunduszu

1. Operacje dotyczące Subfunduszu ujmuje się w księgach rachunkowych w okresie, którego dotyczą.
2. Operacje dotyczące Subfunduszu ujmuje się w walucie, w której są wyrażone, a także w walucie polskiej po przeliczeniu według średniego kursu ustalonego dla danej waluty przez Narodowy Bank Polski na dzień ujęcia tych operacji w księgach rachunkowych Subfunduszu.
3. Nabycie albo zbycie składników lokat przez Subfundusz ujmuje się w księgach rachunkowych Subfunduszu w dacie zawarcia umowy.
4. Składniki lokat nabyte albo zbyte przez Subfundusz w dniu wyceny po momencie dokonania wyceny określonym w statucie Subfunduszu oraz składniki, dla których we wskazanym momencie brak jest potwierdzenia zawarcia transakcji uwzględnia się w najbliższej wycenie aktywów Subfunduszu i ustaleniu jego zobowiązań.
5. Nabyte składniki lokat ujmuje się w księgach rachunkowych Subfunduszu według ceny nabycia. Przyjmuje się, że składniki lokat nabyte nieodpłatnie posiadają cenę nabycia równą zero.
6. Składniki lokat Subfunduszu otrzymane w zamian za inne składniki mają przypisaną cenę nabycia wynikającą z ceny nabycia tych składników lokat, w zamian za które zostały otrzymane, skorygowaną o ewentualne dopłaty lub otrzymane przychody pieniężne.
7. Zmianę wartości nominalnej nabytych akcji, nie powodującą zmiany wysokości kapitału akcyjnego emitenta, ujmuje się w ewidencji analitycznej, w której dokonuje się zmiany liczby jednostek posiadanych akcji oraz jednostkowej ceny nabycia.
8. Zysk lub stratę ze zbycia lokat wylicza się metodą „najdroższe sprzedaje się jako pierwsze” (HIFO), polegającą na przypisaniu sprzedanym składnikom najwyższej ceny nabycia danego składnika lokat, a w przypadku instrumentów wycenianych w wysokości skorygowanej ceny nabycia oszacowanej przy zastosowaniu efektywnej stopy procentowej, najwyższej bieżącej wartości księgowej. Przy wyliczaniu zysku lub straty ze zbycia lokat metody, o której mowa powyżej nie stosuje się do:
 - ✓ papierów wartościowych nabytych przy zobowiązaniu się drugiej strony do odkupu,
 - ✓ zobowiązań z tytułu zbycia papierów wartościowych, przy zobowiązaniu się Subfunduszu do odkupu,
 - ✓ należności z tytułu udzielonej pożyczki papierów wartościowych, w rozumieniu rozporządzenia o pożyczkach papierów wartościowych,
 - ✓ zobowiązań z tytułu otrzymanej pożyczki papierów wartościowych, w rozumieniu rozporządzenia o pożyczkach papierów wartościowych.
9. W przypadku, gdy jednego dnia dokonuje się transakcji zbycia i nabycia danego składnika lokat, w pierwszej kolejności ujmuje się nabycie danego składnika.
10. W przypadku wygaśnięcia zobowiązań z tytułu wystawionych opcji uznaje się, iż wygaśnięciu podlegają kolejno te zobowiązania, z tytułu których zaciągnięcia otrzymano najniższą premię netto.

11. Środki pieniężne wyrażone w walutach obcych likwiduje się według metody „najdroższe likwiduje się jako pierwsze” (HIFO).
12. Prawo poboru akcji notowanych na aktywnym rynku ujmuje się w księgach rachunkowych Subfunduszu w dniu, w którym na potrzeby wyceny danych akcji wykorzystany jest po raz pierwszy kurs nieuwzględniający tego prawa poboru. Niewykonane prawo poboru akcji uznaje się za zbyte, według wartości równej zero, w dniu następnym po wygaśnięciu tego prawa.
13. Należną dywidendę z akcji notowanych na aktywnym rynku ujmuje się w księgach rachunkowych Subfunduszu w dniu, w którym na potrzeby wyceny danych akcji wykorzystany jest po raz pierwszy kurs rynkowy nieuwzględniający wartości tego prawa do dywidendy.
14. Prawo poboru akcji nie notowanych na aktywnym rynku oraz prawo do otrzymania dywidendy od akcji nie notowanych na aktywnym rynku ujmuje się w księgach rachunkowych Subfunduszu w dniu następnym po dniu ustalenia tych praw.
15. Podatki z tytułu dochodów od odsetek lub innych pożytków uzyskanych od papierów wartościowych emitowanych za granicą ujmuje się w dniu ich ustalenia, tzn. w dniu wypłaty tych dochodów.
16. Zobowiązania Subfunduszu z tytułu wystawionych opcji ujmuje się w bilansie w pozycji zobowiązania z tytułu wystawionych opcji. W dniu wystawienia opcji zobowiązanie z tytułu wystawienia opcji ujmuje się w wysokości otrzymanej premii netto.
17. Otwarty kontrakt terminowy ujmuje się w księgach rachunkowych Subfunduszu według wartości księgowej równej zero. Prowizja maklerska i inne koszty związane z jego otwarciem pomniejszają niezrealizowany zysk (powiększają niezrealizowaną stratę) z wyceny kontraktu. Prowizja maklerska oraz inne koszty związane z zamknięciem kontraktu pomniejszają zrealizowany zysk (powiększają zrealizowaną stratę) z kontraktu terminowego.
18. Niezrealizowany zysk (strata) z wyceny lokat wpływa na wzrost (spadek) wyniku z operacji.
19. Przychody z lokat obejmują w szczególności:
 - ✓ dywidendy i inne udziały w zyskach,
 - ✓ przychody odsetkowe,
 - ✓ dodatnie saldo różnic kursowych powstałe w związku z wyceną środków pieniężnych, należności oraz zobowiązań w walutach obcych.

Przychody odsetkowe od dłużnych papierów wartościowych, wycenianych w wartości godziwej, nalicza się zgodnie z zasadami ustalonymi dla tych papierów wartościowych przez emitenta.

Przychody odsetkowe od lokat bankowych nalicza się przy zastosowaniu efektywnej stopy procentowej.
20. Koszty operacyjne Subfunduszu obejmują w szczególności:
 - ✓ wynagrodzenie Towarzystwa za zarządzanie Subfunduszem,
 - ✓ koszty odsetkowe,
 - ✓ ujemne saldo różnic kursowych powstałe w związku z wyceną środków pieniężnych, należności oraz zobowiązań w walutach obcych.

Wynagrodzenie Towarzystwa za zarządzanie Subfunduszem naliczane jest w każdym dniu wyceny za każdy dzień roku od wartości aktywów netto Subfunduszu ustalonych w poprzednim dniu wyceny. Wynagrodzenie rozliczane jest w okresach miesięcznych i płatne jest do 7 (siódmego) dnia roboczego następnego miesiąca kalendarzowego.

Koszty odsetkowe z tytułu kredytów i pożyczek zaciągniętych przez Subfundusz rozlicza się w czasie przy zastosowaniu efektywnej stopy procentowej.
21. Wartość aktywów netto Subfunduszu ustalana jest w dniu wyceny określonym w statucie Funduszu.

1.1.3. Zasady wyceny aktywów Subfunduszu

A. Zasady ogólne

1. Aktywa Subfunduszu wycenia się, a zobowiązania Subfunduszu ustala się według stanów odpowiednio aktywów Subfunduszu i jego zobowiązań oraz odpowiednio kursów, cen i wartości z godziny 23.00 w dniu wyceny.
2. Aktywa Subfunduszu wycenia się, a zobowiązania Subfunduszu ustala się według wiarygodnie oszacowanej wartości godziwej, z zastrzeżeniem składników, o których mowa w pkt. D 1-4 poniżej.

B. Wybór rynku głównego

1. W przypadku, gdy składniki lokat Subfunduszu notowane są na więcej niż jednym aktywnym rynku lub w więcej niż jednym systemie notowań, Subfundusz w porozumieniu z Depozytariuszem, z zachowaniem najwyższej staranności, dokonuje dla danego składnika lokat Subfunduszu wyboru rynku głównego lub właściwego systemu notowań, który najlepiej spełnia następujące warunki:
 - a) wolumen obrotów dla danego składnika lokat Subfunduszu w ciągu miesiąca kalendarzowego poprzedzającego miesiąc, w którym następuje dzień wyceny wskazuje, że dany aktywny rynek lub system notowań w sposób stały i rzetelny określa wartość rynkową tego składnika lokat Subfunduszu oraz
 - b) możliwość dokonania przez Subfundusz transakcji na danym aktywnym rynku.

C. Składniki lokat Subfunduszu notowane na aktywnym rynku

1. Akcje, prawa do akcji, prawa poboru notowane na aktywnym rynku

Według ostatniego dostępnego w momencie dokonywania wyceny, o którym mowa w pkt. A1 powyżej kursu dostępnego na aktywnym rynku, przy czym jeżeli dany rynek wyznacza kurs zamknięcia lub inną wartość stanowiącą jego odpowiednik wycena następuje według tego kursu lub wartości.

2. Dłużne papiery wartościowe notowane na aktywnym rynku

- ✓ Dłużne papiery wartościowe, dla których rynkiem głównym jest Giełda Papierów Wartościowych w Warszawie SA – według ostatniego dostępnego w momencie dokonywania wyceny, o którym mowa w pkt. A1 kursu zamknięcia.
- ✓ Dłużne papiery wartościowe, dla których rynkiem głównym jest MTS Poland (CeTO) – według ostatniego dostępnego w momencie dokonywania wyceny, o którym mowa w pkt. A1 kursu fixing –, a w przypadku jego braku dla danego papieru wartościowego według ostatniej ceny transakcyjnej ogłoszonej przez ten rynek. W przypadku braku transakcji w danym dniu wycena odbywa się w szczególności na podstawie:
 - a) Bloomberg Generic, a w przypadku jego braku dla danego składnika lokat Subfunduszu,
 - b) Bondtrader Composite.

W przypadku braku wskaźników określonych w lit. a) – b) dla danego składnika lokat Subfunduszu lub gdy w zgodnej ocenie Funduszu i Depozytariusza wskaźniki te nie odzwierciedlają wartości po jakiej można dokonać w danym dniu transakcji kupna/sprzedazy danego papieru wartościowego, wycena dokonywana jest w oparciu o średnią z cen transakcji lub ofert kupna ogłaszanych przez dwie instytucje finansowe, mające według najlepszej wiedzy Funduszu największy udział w obrocie danym walorem w miesiącu kalendarzowym poprzedzającym miesiąc, w którym dokonywana jest wycena. W przypadku gdy oferty kupna i sprzedaży, o których mowa powyżej zostały zgłoszone a transakcje zostały zawarte po raz ostatni w takim terminie, iż wycena składnika lokat Subfunduszu w oparciu o te oferty lub ceny transakcji nie odzwierciedla jego wartości godziwej, składnik ten wycenia się tak jak składniki lokat nienotowane na aktywnym rynku.

- ✓ Dłużne papiery wartościowe, dla których rynkiem głównym jest inny aktywny rynek, w szczególności dłużne papiery wartościowe notowane na rynkach zagranicznych – według ostatniego dostępnego w momencie dokonywania wyceny, o którym mowa w pkt. A1 kursu, przy czym jeżeli dany rynek wyznacza kurs zamknięcia lub inną wartość stanowiącą jego odpowiednik wycena następuje według tego kursu lub wartości. W przypadku braku transakcji w danym dniu wycena odbywa się w szczególności na podstawie:
 - a) Bloomberg Generic, a w przypadku jego braku dla danego składnika lokat Subfunduszu,
 - b) Bondtrader Composite.

W przypadku braku wskaźników określonych w lit. a) – b) dla danego składnika lokat Subfunduszu lub gdy w zgodnej ocenie Funduszu i Depozytariusza wskaźniki te nie odzwierciedlają wartości po jakiej można dokonać w danym dniu transakcji kupna/sprzedaży danego papieru wartościowego, wycena dokonywana jest w oparciu o średnią z cen transakcji lub ofert kupna ogłaszanych przez dwie instytucje finansowe, mające według najlepszej wiedzy Funduszu największy udział w obrocie danym walorem w miesiącu kalendarzowym poprzedzającym miesiąc, w którym dokonywana jest wycena. W przypadku gdy oferty kupna i sprzedaży, o których mowa powyżej zostały zgłoszone a transakcje zostały zawarte po raz ostatni w takim terminie, iż wycena składnika lokat Subfunduszu w oparciu o te oferty lub ceny transakcji nie odzwierciedla jego wartości godziwej, składnik ten wycenia się tak jak składniki lokat nienotowane na aktywnym rynku.

- ✓ W przypadku, gdy ze względu na zbliżający się termin wykupu dłużnych papierów wartościowych nie jest możliwe dokonanie wyceny według zasad określonych powyżej papiery te wycenia się metodą odpisu dyskonta lub amortyzacji premii powstałych jako różnica pomiędzy ceną wykupu danego papieru wartościowego a ostatnią wartością godziwą, po jakiej Subfundusz wycenił dany papier wartościowy według zasad określonych powyżej.
- 3. Terminowe instrumenty pochodne - według ostatniego dostępnego w momencie dokonywania wyceny, o którym mowa w pkt. A1 ustalonego na aktywnym rynku kursu określającego stan rozliczeń Subfunduszu i instytucji rozliczeniowej.
- 4. Pozostałe składniki lokat Subfunduszu – według ostatniego dostępnego w momencie dokonywania wyceny, o którym mowa w pkt. A1 ustalonego na aktywnym rynku kursu, przy czym jeżeli dany rynek wyznacza kurs zamknięcia lub inną wartość stanowiącą jego odpowiednik wycena następuje według tego kursu lub wartości.
- 5. Jeżeli w przypadku składników lokat Subfunduszu, o których mowa w pkt. 1 - 4 w opinii Subfunduszu ostatni dostępny kurs nie odzwierciedla wartości godziwej wyceniane są one tak jakby były składnikami lokat Subfunduszu nienotowanymi na aktywnym rynku na podstawie zasad określonych przez Subfundusz, zaakceptowanych przez Depozytariusza, według wiarygodnie ustalonej wartości godziwej na podstawie oszacowania wartości składnika lokat Subfunduszu za pomocą powszechnie uznanych metod estymacji.

D. Składniki lokat Subfunduszu nienotowane na aktywnym rynku

1. Dłużne papiery wartościowe nienotowane na aktywnym rynku wyceniane są w skorygowanej cenie nabycia, oszacowanej przy zastosowaniu efektywnej stopy procentowej, przy czym w przypadku przeszacowywania dłużnych papierów wartościowych wycenianych według wartości godziwej, do wysokości skorygowanej ceny nabycia – wartość godziwa wynikająca z ksiąg rachunkowych stanowi, na dzień przeszacowania, nowo ustaloną skorygowaną cenę nabycia. W przypadku, gdy data zawarcia transakcji nabycia jest różna od daty jej rozliczenia papier wartościowy ujmuje się w księgach rachunkowych w cenie nabycia, a skorygowaną cenę nabycia wylicza się od dnia rozliczenia transakcji nabycia.
2. Depozyty wyceniane są w skorygowanej cenie nabycia, oszacowanej przy zastosowaniu efektywnej stopy procentowej.

3. Papiery wartościowe nabyte przy zobowiązaniu się drugiej strony do odkupu, wycenia się, począwszy od dnia zawarcia umowy kupna, metodą skorygowanej ceny nabycia, oszacowanej przy zastosowaniu efektywnej stopy procentowej.
4. Zobowiązania z tytułu zbycia papierów wartościowych przy zobowiązaniu się Subfunduszu do odkupu, wycenia się, począwszy od dnia zawarcia umowy sprzedaży, metodą skorygowanej ceny nabycia, oszacowanej przy zastosowaniu efektywnej stopy procentowej.
5. Niewystandaryzowane instrumenty pochodne wycenia się w oparciu o modele wyceny powszechnie stosowane dla danego typu instrumentów, a w szczególności w przypadku kontraktów terminowych, terminowych transakcji wymiany walut, stóp procentowych - wg modelu zdyskontowanych przepływów pieniężnych.
6. Dłużne papiery wartościowe zawierające wbudowane instrumenty pochodne wycenia się według wartości godziwej oszacowanej przez wyspecjalizowaną, niezależną jednostkę świadczącą tego rodzaju usługi lub jeżeli Subfundusz nie korzysta z usług takiej jednostki w następujący sposób:
 - ✓ w przypadku, gdy wbudowane instrumenty pochodne są ściśle powiązane z wycenianym papierem dłużnym to wartość całego instrumentu finansowego będzie wyznaczana przy zastosowaniu odpowiedniego dla danego instrumentu finansowego modelu wyceny uwzględniając w swojej konstrukcji modele wyceny poszczególnych wbudowanych instrumentów pochodnych,
 - ✓ w przypadku, gdy wbudowane instrumenty pochodne nie są ściśle powiązane z wycenianym papierem dłużnym, wówczas wartość wycenianego instrumentu finansowego będzie stanowić sumę wartości dłużnego papieru wartościowego (bez wbudowanych instrumentów pochodnych) wyznaczonej przy uwzględnieniu efektywnej stopy procentowej oraz wartości wbudowanych instrumentów pochodnych wyznaczonych w oparciu o modele właściwe dla poszczególnych instrumentów pochodnych. Jeżeli jednak wartość godziwa wydzielonego instrumentu pochodnego nie może być wiarygodnie określona to taki instrument wycenia się według skorygowanej ceny nabycia, oszacowanej przy zastosowaniu efektywnej stopy procentowej, przy czym skutek wyceny zalicza się odpowiednio do przychodów odsetkowych lub kosztów odsetkowych.
7. Jednostki uczestnictwa oraz tytuły uczestnictwa nienotowane na aktywnym rynku wycenia się według ostatniej ogłoszonej przez dany fundusz lub właściwą instytucję wartości aktywów netto funduszu na jednostkę lub tytuł uczestnictwa skorygowaną o ewentualne, znane Subfunduszowi zmiany wartości godziwej, jakie wystąpiły od momentu ogłoszenia do dnia wyceny.
8. Prawa poboru nienotowane na aktywnym rynku wycenia się według:
 - ✓ wartości teoretycznej praw poboru jako różnicy między ceną akcji z ostatniego notowania z prawem poboru, a ceną odniesienia na pierwszym notowaniu akcji po ustaleniu prawa poboru lub
 - ✓ wartości bieżącej prawa poboru uwzględniającej różnicę między bieżącym kursem rynkowym akcji spółki a ceną akcji nowej emisji oraz liczbę praw poboru potrzebnych do objęcia jednej akcji nowej emisji,w zależności od tego, która z powyższych wartości jest niższa.
9. Jeżeli akcje nienotowane na aktywnym rynku są tożsame w prawach do akcji notowanych na aktywnym rynku, wycenia się je według cen tych papierów wartościowych zgodnie z zasadami określonymi w pkt. C1. W przeciwnym wypadku akcje wycenia się w oparciu o ostatnią z cen, po jakiej nabywano akcje na rynku pierwotnym lub w pierwszej ofercie publicznej, powiększoną o wartość godziwą prawa poboru niezbędnego do ich objęcia w dniu wygaśnięcia tego prawa, a w przypadku, gdy zostały określone różne ceny dla nabywców – w oparciu o średnią cenę nabycia, ważoną liczbą nabytych akcji, o ile cena ta została podana do publicznej wiadomości, z uwzględnieniem zmian wartości tych akcji, spowodowanych zdarzeniami mającymi wpływ na ich wartość godziwą.
10. Jeżeli prawa do akcji nienotowane na aktywnym rynku są tożsame w prawach do akcji notowanych na aktywnym rynku, wycenia się je według cen tych papierów wartościowych zgodnie z zasadami określonymi w pkt. C1. W przeciwnym wypadku prawa do akcji wycenia się w oparciu o ostatnią z cen po jakiej nabywano je na rynku

pierwotnym lub w pierwszej ofercie publicznej, powiększoną o wartość godziwą prawa poboru niezbędnego do ich objęcia w dniu wygaśnięcia tego prawa.

11. Pozostałe składniki lokat Subfunduszu nienotowane na aktywnym rynku wyceniane są na podstawie zasad określonych przez Subfundusz, zaakceptowanych przez Depozytariusza, według wiarygodnie ustalonej wartości godziwej na podstawie oszacowania wartości składnika lokat Subfunduszu za pomocą powszechnie uznanych metod estymacji.

E. Wycena aktywów i zobowiązań Subfunduszu denominowanych w walutach obcych

1. Aktywa i zobowiązania denominowane w walutach obcych wycenia się lub ustala w walucie, w której są notowane na aktywnym rynku, a w przypadku gdy nie są notowane na aktywnym rynku – w walucie, w której są denominowane.
2. Aktywa i zobowiązania, o których mowa w pkt. 1 wykazuje się w złotych polskich po przeliczeniu według ostatniego dostępnego w momencie dokonywania wyceny, o którym mowa w pkt. A1, średniego kursu wyliczonego dla danej waluty przez Narodowy Bank Polski.

1.2. *Zmiany stosowanych zasad rachunkowości*

W okresie sprawozdawczym nie miały miejsca zmiany stosowanych przez Subfundusz zasad rachunkowości.

2. NALEŻNOŚCI SUBFUNDUSZU

(w tysiącach złotych)	30 czerwca 2009 roku	31 grudnia 2008 roku
Z tytułu zbytych lokat	77	32
Z tytułu instrumentów pochodnych	-	-
Z tytułu zbytych jednostek uczestnictwa	938	-
Z tytułu dywidend	15	-
Z tytułu odsetek	-	-
Z tytułu posiadanych nieruchomości, w tym czynszów	-	-
Z tytułu udzielonych pożyczek	-	-
Pozostałe należności	-	-
Razem należności Subfunduszu	1 030	32

3. ZOBOWIĄZANIA SUBFUNDUSZU

(w tysiącach złotych)	30 czerwca 2009 roku	31 grudnia 2008 roku
Z tytułu nabytych aktywów	738	-
Z tytułu transakcji przy zobowiązaniu się Subfunduszu do odkupu	-	-
Z tytułu instrumentów pochodnych	-	-
Z tytułu wpłat na jednostki uczestnictwa	-	-
Z tytułu odkupionych jednostek uczestnictwa	710	2
Z tytułu wypłaty dochodów Subfunduszu	-	-
Z tytułu wypłaty przychodów Subfunduszu	-	-
Z tytułu wyemitowanych obligacji	-	-
Z tytułu krótkoterminowych pożyczek i kredytów	-	-
Z tytułu długoterminowych pożyczek i kredytów	-	-
Z tytułu gwarancji lub poręczeń	-	-
Z tytułu rezerw na wynagrodzenie dla Towarzystwa	42	12
Z tytułu rozrachunków publicznoprawnych	-	-
Pozostałe zobowiązania	1	-
Razem zobowiązania Subfunduszu	1 491	14

4. ŚRODKI PIENIĘŻNE I ICH EKWIWALENTY

(w tysiącach złotych)	Waluta	30 czerwca 2009 roku	31 grudnia 2008 roku
Deutsche Bank Polska S.A.	PLN	1 753	583
	EUR	9	1
Środki pieniężne, razem		1 762	584

Średni w okresie sprawozdawczym stan środków
 pieniężnych utrzymywanych w celu zaspokojenia
 bieżących zobowiązań Subfunduszu

	PLN	1 166	291
	EUR	5	-
Średni w okresie sprawozdawczym stan środków pieniężnych utrzymywanych w celu zaspokojenia bieżących zobowiązań Subfunduszu razem		1 171	291

5. RYZYKA

5.1. Poziom obciążenia aktywów i zobowiązań Subfunduszu ryzykiem stopy procentowej

5.1.1. Aktywa i zobowiązania Subfunduszu obciążone ryzykiem wartości godziwej wynikającym ze stopy procentowej

Na dzień 30 czerwca 2009 roku oraz na dzień 31 grudnia 2008 roku aktywa Subfunduszu nie były obciążone ryzykiem zmiany wartości godziwej wynikającym ze stopy procentowej.

Na dzień 30 czerwca 2009 roku oraz na dzień 31 grudnia 2008 roku zobowiązania Subfunduszu nie były obciążone ryzykiem zmiany wartości godziwej wynikającym ze stopy procentowej.

5.1.2. Aktywa i zobowiązania Subfunduszu obciążone ryzykiem przepływów środków pieniężnych wynikającym ze stopy procentowej

Na dzień 30 czerwca 2009 roku oraz na dzień 31 grudnia 2008 roku aktywa Subfunduszu nie były obciążone ryzykiem przepływów pieniężnych wynikającym ze stopy procentowej.

Na dzień 30 czerwca 2009 roku oraz na dzień 31 grudnia 2008 roku zobowiązania Subfunduszu nie były obciążone ryzykiem przepływów pieniężnych wynikającym ze stopy procentowej.

5.2. Poziom obciążenia aktywów i zobowiązań Subfunduszu ryzykiem kredytowym

5.2.1. Maksymalne obciążenie ryzykiem kredytowym

Zgodnie z zasadami polityki inwestycyjnej określonymi w statucie Subfundusz lokuje aktywa głównie w akcje. W okresie sprawozdawczym oraz w 2008 roku Subfundusz lokował aktywa wyłącznie w papiery zdematerializowane zgodnie z przepisami ustawy o obrocie instrumentami finansowymi.

Na dzień 30 czerwca 2009 roku oraz 31 grudnia 2008 roku struktura aktywów Subfunduszu przedstawia się następująco:

(w tysiącach złotych)	30 czerwca 2009 roku	31 grudnia 2008 roku
Akcje oraz wynikające z nich prawa	11 519	2 913
Dłużne papiery wartościowe lub instrumenty rynku pieniężnego emitowane przez Skarb Państwa	-	-
Należności z tytułu zbytych aktywów	77	32
Dywidendy	15	-
Przedpłaty na zakup papierów wartościowych	130	-
Środki pieniężne na rachunkach bankowych w bankach krajowych	1 762	584
Odsetki należne od środków na rachunkach bankowych	-	-
Należności od innych funduszy inwestycyjnych zarządzanych przez	938	-
Towarzystwo z tytułu zbytych jednostek uczestnictwa	-	-
Pozostałe należności	-	-
Razem aktywa Subfunduszu	14 441	3 529

5.2.2. Wskazanie przypadków znaczącej koncentracji ryzyka kredytowego w poszczególnych kategoriach lokat

Subfundusz może lokować powyżej 35% wartości aktywów Subfunduszu wyłącznie w papiery wartościowe emitowane, poręczone lub gwarantowane przez Skarb Państwa lub Narodowy Bank Polski. W takim przypadku Subfundusz jest obowiązany dokonywać lokat w papiery wartościowe co najmniej 6 różnych emisji jednego emitenta z tym, że wartość lokat w papiery wartościowe jednej emisji nie może przekroczyć 30% wartości Aktywów Subfunduszu. Zgodnie z postanowieniami statutu całkowita wartość lokat w dłużne papiery wartościowe oraz instrumenty rynku pieniężnego nie może być większa niż 40% wartości aktywów Subfunduszu.

Na dzień 30 czerwca 2009 roku oraz na dzień 31 grudnia 2008 roku Subfundusz nie posiadał lokat w dłużnych papierach wartościowych emitowanych przez Skarb Państwa lub Narodowy Bank Polski.

5.3. Poziom obciążenia aktywów i zobowiązań Subfunduszu ryzykiem walutowym

Na dzień 30 czerwca 2009 roku oraz na dzień 31 grudnia 2008 roku Subfundusz nie posiadał w swoim portfelu składników lokat wyrażonych w walutach obcych.

6. INSTRUMENTY POCHODNE

W okresie sprawozdawczym oraz w roku obrotowym 2008 Subfundusz nie zawierał transakcji, których przedmiotem były instrumenty pochodne.

7. TRANSAKCJE PRZY ZOBOWIĄZANIU SIĘ SUBFUNDUSZU LUB DRUGIEJ STRONY DO ODKUPU

7.1. Transakcje przy zobowiązaniu się drugiej strony do odkupu

W okresie sprawozdawczym oraz w roku obrotowym 2008 Subfundusz nie zawierał transakcji przy zobowiązaniu się drugiej strony do odkupu.

7.2. Transakcje przy zobowiązaniu się Subfunduszu do odkupu

W okresie sprawozdawczym oraz w roku obrotowym 2008 Subfundusz nie zawierał transakcji przy zobowiązaniu się Subfunduszu do odkupu.

7.3. Należności z tytułu papierów wartościowych pożyczonych od Subfunduszu w trybie przepisów rozporządzenia o pożyczkach papierów wartościowych

W okresie sprawozdawczym oraz w roku obrotowym 2008 Subfundusz nie zawierał transakcji w trybie przepisów rozporządzenia o pożyczkach papierów wartościowych.

7.4. Zobowiązania z tytułu papierów wartościowych pożyczonych przez Subfundusz w trybie przepisów rozporządzenia o pożyczkach papierów wartościowych

W okresie sprawozdawczym oraz w roku obrotowym 2008 Subfundusz nie zawierał transakcji w trybie przepisów rozporządzenia o pożyczkach papierów wartościowych.

8. KREDYTY I POŻYCZKI

W okresie sprawozdawczym oraz w roku obrotowym 2008 Subfundusz nie zaciągał żadnych kredytów i pożyczek.

W okresie sprawozdawczym oraz w roku obrotowym 2008 Subfundusz nie udzielał żadnych kredytów i pożyczek.

9. WALUTY I RÓŻNICE KURSOWE

9.1 Walutowa struktura pozycji bilansu

(w tysiącach złotych)	30 czerwca 2009 roku			31 grudnia 2008 roku		
	EURO	PLN	RAZEM	EURO	PLN	RAZEM
I. AKTYWA	9	14 432	14 441	1	3 528	3 529
1. Środki pieniężne i ich ekwiwalenty	9	1 753	1 762	1	583	584
2. Należności	0	1 160	1 160	0	32	32
3. Transakcje przy zobowiązaniu się drugiej strony do odkupu	0	0	0	0	0	0
4. Składniki lokat notowane na aktywnym rynku	0	11 519	11 519	0	2 913	2 913
5. Składniki lokat nienotowane na aktywnym rynku	0	0	0	0	0	0
6. Nieruchomości	0	0	0	0	0	0
7. Pozostałe aktywa	0	0	0	0	0	0
II. ZOBOWIĄZANIA	0	1 491	1 491	0	14	14
III. AKTYWA NETTO	9	12 941	12 950	1	3 514	3 515

9.2 Dodatnie różnice kursowe

W okresie sprawozdawczym oraz w roku obrotowym 2008 Subfundusz nie dokonywał lokat w papiery wartościowe oraz inne instrumenty finansowe denominowane w walutach obcych.

9.3 Ujemne różnice kursowe

W okresie sprawozdawczym oraz w roku obrotowym 2008 Subfundusz nie dokonywał lokat w papiery wartościowe oraz inne instrumenty finansowe denominowane w walutach obcych.

10. DOCHODY I ICH DYSTRYBUCJA

10.1. Zrealizowany zysk (strata) ze zbycia lokat

(w tysiącach złotych)	1 stycznia – 30 czerwca 2009 roku	8 kwietnia – 31 grudnia 2008 roku	8 kwietnia - 30 czerwca 2008 roku
Składniki lokat notowane na aktywnym rynku, w tym:	(420)	(539)	(22)
- Papiery wartościowe udziałowe	(420)	(539)	(22)
- Dłużne papiery wartościowe odsetkowe	-	-	-
- Dłużne papiery wartościowe dyskontowe	-	-	-
- Jednostki i tytuły uczestnictwa	-	-	-
- Inne	-	-	-
Składniki lokat nienotowane na aktywnym rynku, w tym:	-	-	-
- Papiery wartościowe udziałowe	-	-	-
- Dłużne papiery wartościowe odsetkowe	-	-	-
- Dłużne papiery wartościowe dyskontowe	-	-	-
- Jednostki i tytuły uczestnictwa	-	-	-
- Inne	-	-	-
Razem	(420)	(539)	(22)

10.2. Wzrost (spadek) niezrealizowanego zysku (straty) z wyceny aktywów

(w tysiącach złotych)	1 stycznia – 30 czerwca 2009 roku	8 kwietnia – 31 grudnia 2008 roku	8 kwietnia - 30 czerwca 2008 roku
Składniki lokat notowane na aktywnym rynku, w tym:	2 698	(1 107)	(192)
- Papiery wartościowe udziałowe	2 698	(1 107)	(192)
- Dłużne papiery wartościowe odsetkowe	-	-	-
- Dłużne papiery wartościowe dyskontowe	-	-	-
- Jednostki i tytuły uczestnictwa	-	-	-
- Inne	-	-	-
Składniki lokat nienotowane na aktywnym rynku, w tym:	-	-	-
- Papiery wartościowe udziałowe	-	-	-
- Dłużne papiery wartościowe odsetkowe	-	-	-
- Dłużne papiery wartościowe dyskontowe	-	-	-
- Jednostki i tytuły uczestnictwa	-	-	-
- Inne	-	-	-
Razem	2 698	(1 107)	(192)

Wszelkie dochody Subfunduszu powiększają wartość aktywów netto Subfunduszu. Subfundusz nie wypłaca kwot stanowiących dochody Subfunduszu bez odkupywania jednostek uczestnictwa.

11. KOSZTY SUBFUNDUSZU

11.1. Koszty Subfunduszu pokrywane przez Towarzystwo

Zgodnie ze statutem Funduszu Towarzystwo pokrywa bezpośrednio ze środków własnych wszelkie koszty i wydatki związane z działalnością Subfunduszu, za wyjątkiem:

- provizji i opłat za przechowywanie papierów wartościowych oraz otwarcie i prowadzenie rachunków bankowych,
- provizji i opłat związanych z transakcjami kupna i sprzedaży papierów wartościowych i praw majątkowych,
- opłat, prowizji i kosztów związanych z obsługą i spłatą zaciągniętych przez Subfundusz pożyczek i kredytów bankowych,
- podatków, taks notarialnych, opłat sądowych i innych opłat wymaganych przez organy państwowe i samorządowe, w tym opłat za zezwolenia i rejestracyjnych,
- kosztów likwidacji Funduszu,
- kosztów likwidacji Subfunduszu.

Stąd też wszelkie pozostałe koszty, w tym zwłaszcza:

- wynagrodzenie depozytariusza za wycenę i przechowywanie aktywów Subfunduszu;
- opłaty dla agenta obsługującego oraz koszty pokrywane na podstawie umowy o świadczenie usług agenta obsługującego;
- koszty związane z prowadzeniem ksiąg rachunkowych i badaniem ksiąg Subfunduszu;
- koszty doradztwa prawnego, podatkowego i innych usług;
- koszty reklamy, promocji, dystrybucji oraz koszty przygotowania, druku i dystrybucji materiałów informacyjnych i ogłoszeń, nie obciążają Subfunduszu i nie są prezentowane w niniejszym sprawozdaniu finansowym.

11.2. Wynagrodzenie Towarzystwa

Za zarządzanie Subfunduszem Towarzystwo pobiera z Aktywów Subfunduszu wynagrodzenie w wysokości 4% w skali roku naliczone od średniej rocznej Wartości Aktywów Netto Subfunduszu. Wynagrodzenie Towarzystwa nie zawiera części zmiennej, uzależnionej od wyników Subfunduszu.

(w tysiącach złotych)	1 stycznia – 30 czerwca 2009 roku	8 kwietnia – 31 grudnia 2008 roku	8 kwietnia - 30 czerwca 2008 roku
Wynagrodzenie dla Towarzystwa			
- Część stała wynagrodzenia	138	102	25
- Część wynagrodzenia uzależniona od wyników Subfunduszu	-	-	-
Razem	138	102	25

12. DANE PORÓWNAWCZE O JEDNOSTKACH UCZESTNICTWA

	30 czerwca 2009 roku	31 grudnia 2008 roku
Wartość aktywów netto Subfunduszu w tys. zł.	12 950	3 515
Wartość aktywów netto na jednostkę uczestnictwa w zł.	87.65	65.71

VII INFORMACJA DODATKOWA

1. Informacje o znaczących zdarzeniach dotyczących lat ubiegłych, ujętych w sprawozdaniu finansowym za bieżący okres sprawozdawczy

Do dnia sporządzenia sprawozdania finansowego nie wystąpiły znaczące zdarzenia dotyczące lat ubiegłych, które wymagałyby ujęcia w sprawozdaniu finansowym.

2. Informacje o znaczących zdarzeniach, jakie nastąpiły po dniu bilansowym, a nieuwzględnionych w sprawozdaniu finansowym

Po dniu bilansowym nie wystąpiły zdarzenia, które wymagałyby uwzględnienia w sprawozdaniu finansowym.

3. Zestawienie oraz objaśnienie różnic pomiędzy danymi ujawnionymi w sprawozdaniu finansowym i porównywalnych danych finansowych a uprzednio sporządzonymi i opublikowanymi sprawozdaniami finansowymi

4. Nie występują różnice pomiędzy danymi ujawnionymi w sprawozdaniu finansowym i w porównywalnych danych finansowych a uprzednio sporządzonymi i opublikowanymi sprawozdaniami finansowymi.

5. Dokonane korekty błędów podstawowych, ich przyczyny, tytuły oraz wpływ wywołanych tym skutków finansowych na sytuację majątkową i finansową, płynność oraz wynik z operacji i rentowność Subfunduszu

W okresie sprawozdawczym oraz w roku obrotowym 2008 błędy podstawowe nie wystąpiły.

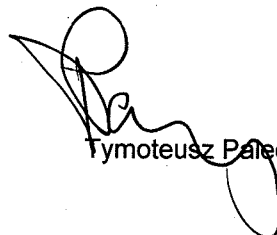
6. Inne informacje, niż wskazane powyżej, które w istotny sposób mogłyby wpłynąć na ocenę sytuacji majątkowej, finansowej oraz wyniku z operacji Subfunduszu

W okresie sprawozdawczym nie wystąpiły zdarzenia, inne niż ujawnione w sprawozdaniu finansowym, które w istotny sposób mogłyby wpłynąć na ocenę sytuacji majątkowej, finansowej oraz wyniku z operacji Subfunduszu.


Niniejsze sprawozdanie finansowe zawiera 21 kolejno ponumerowanych stron.



Marek Przybylski – Prezes Zarządu



Tymoteusz Pałeczny – Wiceprezes Zarządu



Marek Wierzbowski – Dyrektor Finansowo-Operacyjny
(Osoba odpowiedzialna za prowadzenie ksiąg rachunkowych Funduszu)

Warszawa, dnia 12 sierpnia 2009 roku.

