



# UBEZPIECZENIE ODPOWIEDZIALNOŚCI CYWILNEJ PRACODAWCY

- OTOCZENIE PRAWNE
- ZAKRES UBEZPIECZENIA
- SZKODY

**Dr Diana Renata Bożek**  
28 września 2020 r.



# AGENDA

01

Statystyka  
wypadków przy pracy

02

Obowiązki pracodawcy w kwestii  
bezpieczeństwa pracowników

03

Definicja wypadku przy pracy  
i choroby zawodowej

04

Świadczenia z ubezpieczenia  
wypadkowego i zasady ich  
przyznawania

05

Świadczenia wypadkowe  
a Kodeks Cywilny

06

Roszczenia pracownika  
dochodzone w oparciu o KC

07

Rola dobrowolnych  
ubezpieczeń OC

08

Zakres ubezpieczenia  
OC pracodawcy

09

Wypadki przy pracy –  
przykłady szkód

STATYSTYKA

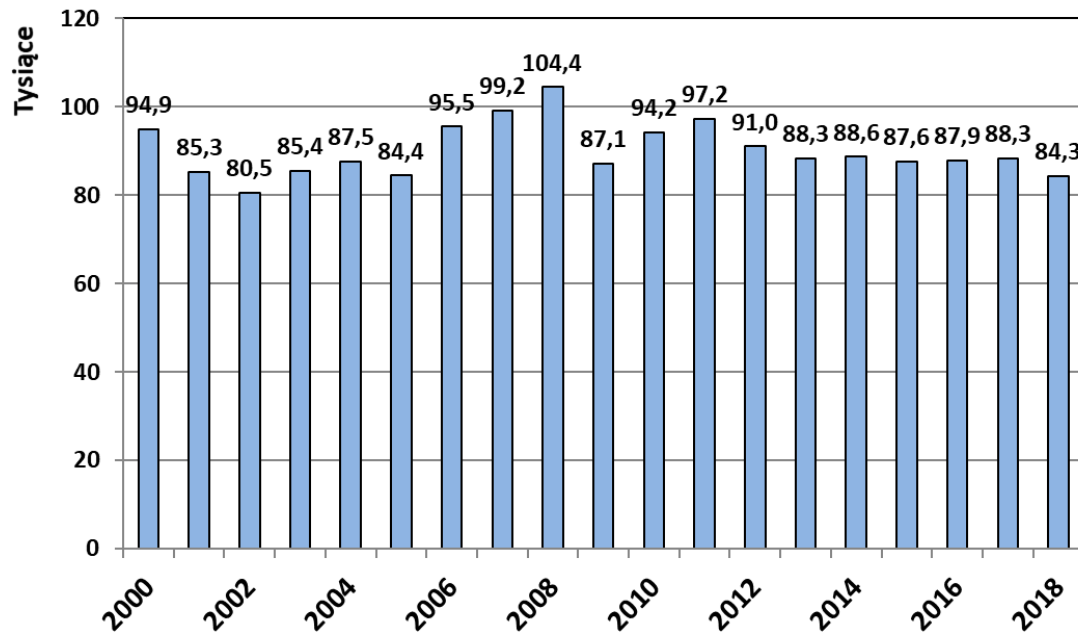
01



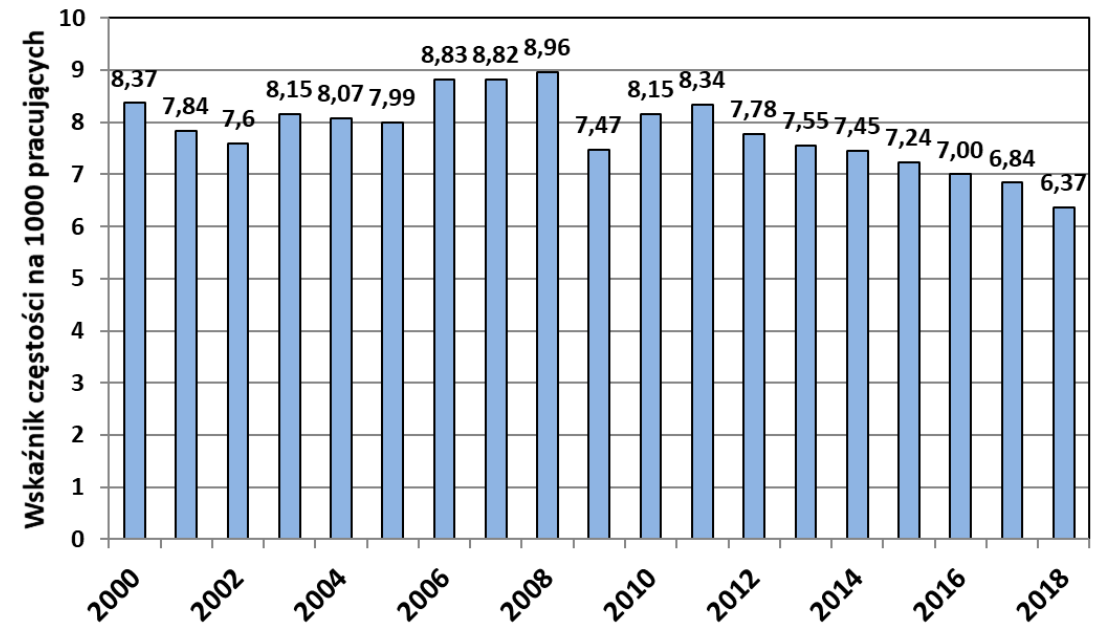


# WYPADKI PRZY PRACY – STATYSTYKA

NA PODSTAWIE DANYCH CENTRALNEGO INSTYTUTU OCHRONY PRACY,  
OPARTYCH NA INFORMACJACH Z GŁÓWNEGO URZĘDU STATYSTYCZNEGO



Liczba wypadków przy pracy (2000-2018)



Wskaźnik częstości wypadków przy pracy  
na 1000 pracujących (2000-2018)

# WYPADKI PRZY PRACY



- Wg GUS w 2018 r. liczba poszkodowanych w wypadkach przy pracy ogółem wyniosła **84304 osoby** i była mniejsza o 4,6% w stosunku do 2017 r.
- Wypadkom przy pracy ze skutkiem lekkim uległo **99,2%** poszkodowanych (o 4,4% mniej niż w 2017 r.),
- Wypadkom z ciężkimi obrażeniami ciała uległo **0,6%** poszkodowanych (o 21,8% mniej niż w 2017 r.),
- Wypadkom śmiertelnym uległo **0,2%** poszkodowanych (o 22,3% mniej niż w 2017 r.).

## NAJBARDZIEJ „WYPADKOWE” BRANŻE:

- Górnictwo i wydobywanie
- Dostawa wody, gospodarowanie ściekami i odpadami
- Przetwórstwo przemysłowe

## NAJCZĘSTSZE PRZYCZYNY WYPADKÓW:

- nieprawidłowe zachowanie się pracownika (60,8%)
- niewłaściwy stan czynnika materialnego (8,5%)
- brak lub niewłaściwe posługiwanie się czynnikiem materialnym (7,2%)

**OBOWIĄZKI PRACODAWCY  
W KWESTII BEZPIECZEŃSTWA  
PRACOWNIKÓW**

**02**

# DZIAŁANIA PRACODAWCY ZWIĄZANE Z BEZPIECZEŃSTWEM PRACOWNIKÓW

## OBOWIĄZKOWE

- Zapewnienie bezpiecznych i higienicznych warunków pracy przy odpowiednim wykorzystaniu osiągnięć nauki i techniki (art. 207 par. 2 Kodeksu Pracy)
- Odprowadzanie składki na ubezpieczenie wypadkowe w wysokości i terminach wskazanych w ustawie

## DOBROWOLNE

- Inwestowanie w bezpieczne technologie pracy
- Szkolenie pracowników z zakresu dobrych praktyk w zakresie bezpieczeństwa
- Dobrowolne ubezpieczenie odpowiedzialności cywilnej





# ZAKRES ZASTOSOWANIA USTAWY WYPADKOWEJ

Wypadku przy pracy w rozumieniu

Ustawy doznać może także:

- Agent
- Zleceniobiorca
- Przedsiębiorca
- Osoba duchowna
- Poseł/senator, itp.



**Kluczowy jest  
tytuł do  
ubezpieczenia  
wypadkowego**



# ODPOWIEDZIALNOŚĆ PRACODAWCY WOBEC PRACOWNIKA



- Za utracone przedmioty (KP)
- Za wypadki przy pracy
- Za choroby zawodowe
- Za szkody (osobowe i majątkowe) na podstawie Kodeksu Cywilnego

**DEFINICJA WYPADKU  
PRZY PRACY  
I CHOROBY ZAWODOWEJ**

**03**



# WYPADEK PRZY PRACY – DEFINICJA



# WYJAZD SŁUŻBOWY A WYPADEK PRZY PRACY

## ART. 3 UST. 2 USTAWY WYPADKOWEJ

Na równi z wypadkiem przy pracy, w zakresie uprawnień do świadczeń określonych w ustawie, traktuje się wypadek, któremu pracownik uległ:

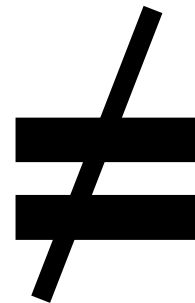
- 1) *w czasie podróży służbowej w okolicznościach innych niż określone w ust. 1, chyba że wypadek spowodowany został postępowaniem pracownika, które nie pozostaje w związku z wykonywaniem powierzonych mu zadań (...)*



# ODPOWIEDZIALNOŚĆ NA PODSTAWIE USTAWY WYPADKOWEJ

*Ustawa z dnia 30 października 2002 r. o ubezpieczeniu społecznym z tytułu wypadków przy pracy i chorób zawodowych*

WYPADEK  
PRZY PRACY

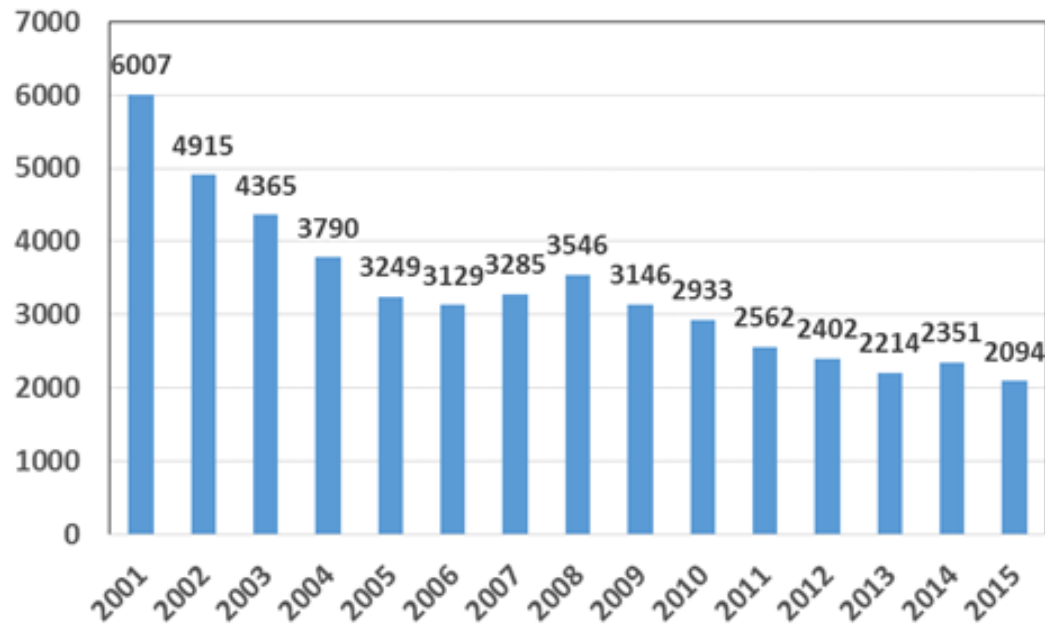


CHOROBA  
ZAWODOWA



# CHOROBA ZAWODOWA – DEFINICJA

## LICZBA PRZYPADKÓW STWIERDZONYCH CHORÓB ZAWODOWYCH W POLSCE W LATACH 2001-2015



Na podstawie danych Centralnego Instytutu Ochrony Pracy

- Choroba wymieniona w wykazie
- Praca wykonywana w warunkach narażenia na dane schorzenie
- Domniemanie zawodowego charakteru schorzenia

**ŚWIADCZENIA  
Z UBEZPIECZENIA  
WYPADKOWEGO  
I ZASADY ICH  
PRYZNAWANIA**

**04**

# ŚWIADCZENIA Z USTAWY WYPADKOWEJ

## Świadczenia dla poszkodowanego pracownika

- Świadczenia zasiłkowe
- Renty (z tytułu niezdolności do pracy i szkoleniowa)
- Jednorazowe odszkodowanie

## Świadczenia dla rodziny poszkodowanego

- Jednorazowe odszkodowanie
- Renta rodzinna



ŚWIADCZENIA Z USTAWY  
WYPADKOWEJ SĄ  
KORZYSTNIEJ  
UREGULOWANE NIŻ  
ŚWIADCZENIA RENTOWE  
I CHOROBY



# ZASADY PRYZYNAWANIA ŚWIADCZEŃ WYPADKOWYCH

## ZASADA RYZYKA WZMOŻONEGO

- Odpowiedzialność surowsza niż zasada winy i zasada ryzyka
- Szczegóły: art. 21 ustawy wypadkowej

ZASADA RYZYKA WZMOŻONEGO DOTYCZY  
TYLKO ŚWIADCZEŃ Z USTAWY WYPADKOWEJ,  
A NIE Z OC PRACODAWCY



# ZASADA RYZYKA WZMOŻONEGO W USTAWIE WYPADKOWEJ



## Art. 21.

- 1. Świadczenia z ubezpieczenia wypadkowego nie przysługują ubezpieczonemu, gdy wyłączną przyczyną wypadków, o których mowa w art. 3, było udowodnione naruszenie przez ubezpieczonego przepisów dotyczących ochrony życia i zdrowia, spowodowane przez niego umyślnie lub wskutek rażącego niedbalstwa.*
- 2. Świadczenia z ubezpieczenia wypadkowego nie przysługują również ubezpieczonemu, który, będąc w stanie nietrzeźwości lub pod wpływem środków odurzających lub substancji psychotropowych, przyczynił się w znacznym stopniu do spowodowania wypadku.  
(...)*

**ŚWIADCZENIA  
WYPADKOWE  
A KODEKS CYWILNY**

**05**

# KIEDY DOBROWOLNE OC PRACODAWCY?

- Brak wyraźnego przepisu, który pozwala na dochodzenie roszczeń cywilnych
- Spór wśród przedstawicieli nauki czy to dopuszczalne
- Stosowanie uzupełniające
- Sekwencja stosowania: najpierw ustawa wypadkowa, potem KC
- Odmienny reżim dochodzenia roszczeń
- Konieczność wykazania przesłanek cywilnych: szkody, winy, adekwatnego związku przyczynowego



**WYROK SĄDU  
NAJWYŻSZEGO  
Z 19 MARCA 2008 R.  
(SYGN. I PK 256/07)**

# ODPOWIEDZIALNOŚĆ CYWILNA PRACODAWCY WG KODEKSU CYWILNEGO

## WINA

Art. 415 KC

*Kto z winy swej wyrządził drugiemu szkodę obowiązany jest do jej naprawienia*

## RYZYKO

Art. 435 KC

*Prowadzący na własny rachunek przedsiębiorstwo lub zakład wprawiany w ruch za pomocą sił przyrody (pary, gazu, elektryczności, paliw płynnych itp.) ponosi odpowiedzialność za szkodę na osobie lub mieniu, wyrządzoną komukolwiek przez ruch przedsiębiorstwa lub zakładu, chyba że szkoda nastąpiła wskutek siły wyższej albo wyłącznie z winy poszkodowanego lub osoby trzeciej, za którą nie ponosi odpowiedzialności.*



**ROSZCZENIA  
PRACOWNIKA  
DOCHODZONE  
W OPARCIU O KC**

**06**



**ROLA  
DOBROWOLNYCH  
UBEZPIECZEŃ OC**

**07**





# DLACZEGO DOBROWOLNE OC PRACODAWCY?

- Świadczenia z ubezpieczenia wypadkowego mają charakter schematyczny i ograniczony co do wysokości
- Katalog świadczeń z ubezpieczenia wypadkowego jest zamknięty i nie uwzględnia wszystkich roszczeń pracowników
- Ubezpieczenia społeczne nie uwzględniają najnowszych trendów orzeczniczych



**BRAK OCHRONY Z UMOWY UBEZPIECZENIA  
OC NIE ZWALNIA PRACODAWCY  
Z KONIECZNOŚCI NAPRAWIENIA SZKODY**

**ZAKRES  
UBEZPIECZENIA  
OC PRACODAWCY**

**08**



# OC PRACODAWCY W WARUNKACH UBEZPIECZENIA

ALLIANZ	HESTIA (OC/OWO34/1809)	GENERALI (OWU Z 1.09.2016)	PZU (OWU UZ/149/2014)
<p>włącza się do zakresu ochrony ubezpieczeniowej odpowiedzialność Ubezpieczonego za szkody osobowe wynikające z wypadku przy pracy, spełniającego przesłanki uznania go za taki wypadek w rozumieniu Ustawy (...) oraz rzeczowe związane choćby pośrednio z wykonywaniem obowiązków na rzecz Ubezpieczonego. (...) ochrona nie obejmuje:</p> <ol style="list-style-type: none"><li>1) roszczeń z tytułu powstania chorób zawodowych, udarów oraz zawałów;</li><li>2) roszczeń regresowych jakiegokolwiek instytucji zobowiązanej do wypłaty świadczeń z tytułu wypadku przy pracy</li><li>3) świadczeń przysługujących poszkodowanemu na podstawie ustawy,</li></ol>	<p>strony postanowiły rozszerzyć zakres ubezpieczenia o szkody na osobie i w mieniu wynikające z wypadków przy pracy w rozumieniu art. 3 ustawy [wypadkowej] wyrządzone pracownikom Ubezpieczającego lub Ubezpieczonego. Zakres ubezpieczenia nie obejmuje: 1) szkód wynikłych z wypadków przy pracy mających miejsce poza okresem ubezpieczenia, 2) szkód powstałych wskutek stanów chorobowych niewynikających z wypadków, o których mowa w ust. 1, 3) świadczeń przysługujących poszkodowanemu na podstawie przepisów ustawy [wypadkowej]</p>	<p>G. zapłaci tytułem odszkodowania kwotę pieniężną, którą Ubezpieczony jest prawnie zobowiązany pokryć w następstwie: (1) Szkody osobowej poniesionej przez Pracownika w wyniku wypadku przy pracy, włączając w to jej następstwa w postaci szkód Osób trzecich (w szczególności rodziny Pracownika) poniesionych w następstwie jego śmierci. (2) Szkody rzeczowej poniesionej przez Pracownika. Ochrona ubezpieczeniowa nie obejmuje Roszczeń regresowych jakiegokolwiek instytucji zobowiązanej do wypłaty świadczeń z tytułu wypadku przy pracy oraz Roszczeń z tytułu chorób zawodowych</p>	<p>strony postanowiły rozszerzyć zakres ubezpieczenia o odpowiedzialność cywilną za szkody rzeczowe lub szkody na osobie, wyrządzone pracownikom w związku z wypadkiem przy pracy, w następstwie którego ubezpieczony zobowiązany jest do ich naprawienia. Ochrona ubezpieczeniowa nie obejmuje A) świadczeń przysługujących poszkodowanemu na podstawie Ustawy [wypadkowej]. B) szkód będących następstwem zawału serca i udaru mózgu.</p>



# OC PRACODAWCY W WARUNKACH UBEZPIECZENIA

ALLIANZ	WARTA (OWU C7650)	UNIQA (OWU Z 13.08.2018)	AVIVA (OWU 1/2018)
<p>.włącza się do zakresu ochrony ubezpieczeniowej odpowiedzialność Ubezpieczonego za szkody osobowe wynikające z wypadku przy pracy, spełniającego przesłanki uznania go za taki wypadek w rozumieniu Ustawy (...) oraz rzeczowe związane choćby pośrednio z wykonywaniem obowiązków na rzecz Ubezpieczonego. (...) ochrona nie obejmuje:</p> <ol style="list-style-type: none"><li>1) roszczeń z tytułu powstania chorób zawodowych, udarów oraz zawałów;</li><li>2) roszczeń regresowych jakiegokolwiek instytucji zobowiązanej do wypłaty świadczeń z tytułu wypadku przy pracy</li><li>3) świadczeń przysługujących poszkodowanemu na podstawie ustawy [wypadkowej]</li></ol>	<p>rozszerza się zakres ubezpieczenia o odpowiedzialność cywilną Ubezpieczonego za Szkody osobowe poniesione przez Pracownika w następstwie wypadku przy pracy. Ochrona ubezpieczeniowa nie obejmuje: 1) świadczeń przysługujących poszkodowanemu na podstawie przepisów ustawy [wypadkowej], 2) roszczeń regresowych jakiegokolwiek instytucji zobowiązanej do wypłaty świadczeń z tytułu wypadku przy pracy.</p>	<p>rozszerza zakres ochrony ubezpieczeniowej o odpowiedzialność cywilną Ubezpieczonego za szkody osobowe i rzeczowe wyrządzone pracownikom Ubezpieczonego, a powstałe w następstwie zdarzeń mających cechy wypadków przy pracy w rozumieniu ustawy [wypadkowej], które wystąpiły w okresie ochrony ubezpieczeniowej (...) UNIQA TU S.A. nie odpowiada za szkody będące następstwem chorób zawodowych, a także roszczenia wynikające ze zdarzeń mających miejsce w drodze do pracy albo z pracy</p>	<p>umowa ubezpieczenia obejmuje OC ubezpieczonego za Szkodę na osobie wyrządzoną Pracownikowi, powstałą w następstwie nagłego, niezamierzonego, niespodziewanego i możliwego do zidentyfikowania zdarzenia, zachodzącego w całości w określonym miejscu i czasie. (...) umowa nie obejmuje także roszczeń z tytułu odpowiedzialności: A) za szkody będące bezpośrednim lub pośrednim następstwem jakiegokolwiek choroby lub zakażenia, chyba że taka choroba lub zakażenie wynika ze zdarzenia, o którym mowa w pkt 1; B) wobec jakiegokolwiek instytucji, która byłaby prawnie zobowiązana do organizacji, w tym do wypłaty świadczenia z tytułu Szkod na osobie</p>

**WYPADKI PRZY PRACY –  
PRZYKŁADY SZKÓD**

**09**

# SZKODA NR 1.

## ŚMIERĆ PRACOWNIKA. STAN FAKTYCZNY.

- Pracownik rozładowywał towar z auta, a następnie rozwoził przesyłki wózkiem paletowym. Jedna z palet zablokowała wózek, a pracownik, chcąc go odblokować, zaparł się z całej siły i pociągnął.
- W wyniku zdarzenia doznał silnego bólu nogi i kręgosłupa, kulał.
- Pracodawca odesłał go do domu, a gdy ból nie mijał – odwiózł do lekarza.
- Stwierdzono rwę kulszową, wdrożono farmakoterapię, a gdy ból nie ustępował – skierowano do szpitala z podejrzeniem zakrzepicy żył.
- Stwierdzono ropawicę uda (posocznica paciorkowca), a następnie ujawniła się sepsa. Pracownik zmarł.



# SZKODA NR 1.



## DECYZJA UBEZPIECZYCIELA: ODMOWA

- W protokole powypadkowym stwierdzono zajście wypadku przy pracy.
- W protokole z sekcji zwłok za wyjściową przyczynę zgonu uznano uraz kończyny dolnej, który spowodował zapalenie ropne uda, a następnie sepsę. Bezpośrednią przyczyną zgonu była zatorowość płucna.
- Nie stwierdzono związku przyczynowego zdarzenia (wypadek przy pracy) ze zgonem pracownika.
- Medycznie nie da się wyjaśnić związku uraz kręgosłupa lędźwiowego z ropawicą uda prawego.
- Przy przyjęciu do szpitala pracownik zaprzeczył istnieniu zewnętrznego urazu kończyny dolnej.

# SZKODA NR 2.

## ŚMIERĆ PRACOWNIKA. STAN FAKTYCZNY.

- Pracownik budowlany brał udział w ułożeniu wylotu kanalizacji sanitarnej dla potrzeb nowego budynku biurowego.
- Pracownik uczestniczył w zagęszczaniu gruntu w wykopie przy pomocy zagęszczarki, która następnie została z wykopu wyciągnięta, a pracownik przystąpił do ręcznych prac ziemnych w tym samym wykopie.
- Ziemia ze ścian wykopu osunęła się, zasypując znajdującego się w nim pracownika.
- W wyniku całkowitego przysypania ziemią doszło do odcięcia dopływu powietrza do płuc, głębokiego niedotleniania organizmu, a następnie do niewydolności wielonarządowej.





# SZKODA NR 2.

## DECYZJA UBEZPIECZYCIELA: UZNANIE ROSZCZENIA



- W protokole powypadkowym stwierdzono zajście wypadku przy pracy.
- W protokole podniesiono, że strefa wykopu, w której znajdował się pracownik, nie była przygotowana do wykonywania żadnych ręcznych prac ziemnych z uwagi na niedostateczne oskarpowanie wykopu w miejscu zainstalowanego już boxu.
- Dodatkowo braku było wydzielenia i oznakowania strefy niebezpiecznej w wykopie oraz wykopu, a także stref pracy sprzętu.
- Pracownik został dopuszczony do pracy bez aktualnych badań lekarskich.
- Odpowiedzialność ubezpieczyciela rozpatrywać należy w oparciu o art. 435 KC, którego przesłanki niewątpliwie zachodzą.

# SZKODA NR 3.

## OBRAŻENIA CIAŁA. STAN FAKTYCZNY.

- Pracownik produkcji dostarczał w ramach obowiązków służbowych próbki produktu z linii produkcyjnej do laboratorium chemicznego.
- Gdy uszkodzony pokonywał tę trasę, wychodząc zza 12 palet, z drugiej strony podajnika rolkowego wyjeżdżał tyłem wózek widłowy.
- Oślepiony słońcem kierowca wózka widłowego nie widział pracownika i najechał tylnym kołem wózka na prawą stopę pracownika.
- Pracownik doznał złamania podudzia prawego z przemieszczeniem, złamania trzonu piszczeli, złamania kości piętowej prawej. Konieczna była repozycja złamania podudzia prawego.



# SZKODA NR 3.



## DECYZJA UBEZPIECZYCIELA: ODMOWA

- W protokole powypadkowym stwierdzono zajście wypadku przy pracy.
- W protokole powypadkowym wskazano, że wózek widłowy, wykonując manewr cofania, wydawał sygnały świetlne i dźwiękowe.
- Na nagraniu z monitoringu widać, że pracownik, po wyjściu zza palet, stoi nieruchomo i patrzy na zbliżający się wózek. Pracownik nie wykonał żadnego ruchu żeby „uskoczyć”, choć odległość do wózka wynosiła ok. 4 m.
- W przedmiotowej sytuacji nie można przypisać pracodawcy winy za zajście zdarzenia.

# SZKODA NR 4.

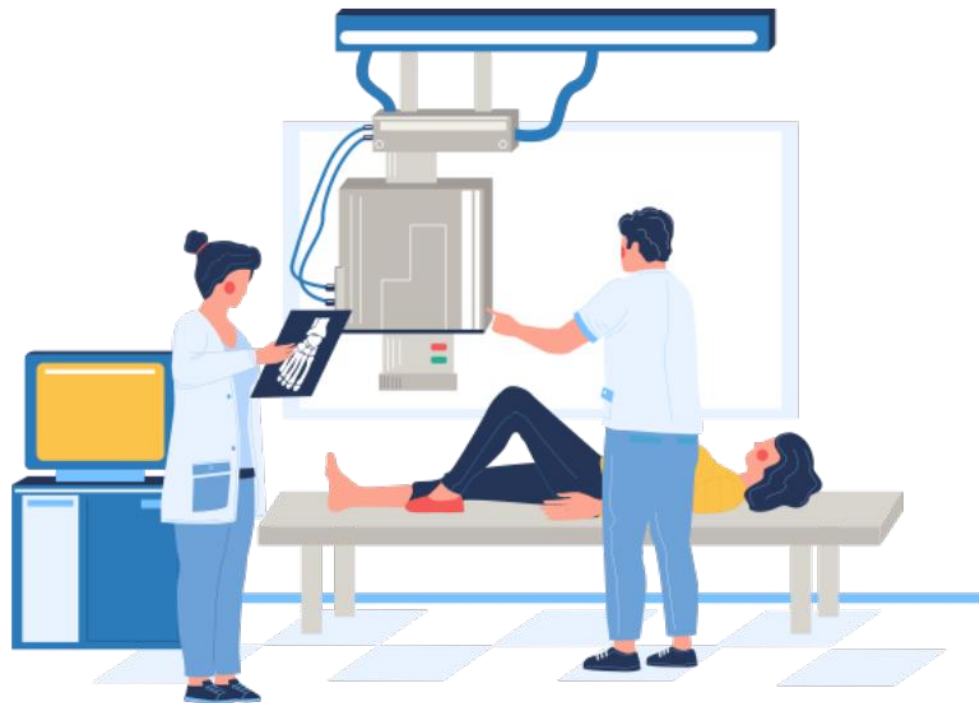
## OBRAŻENIA CIAŁA. STAN FAKTYCZNY.

- Pracownik zatrudniony na stanowisku sortowacza złomu wykonywał czynności na placu.
- Wraz z 2 innymi pracownikami uczestniczył w rozładunku worków ze złomem z busa na wózek widłowy.
- Pracownik kierujący wózkiem, podczas manewru wykręcania, najechał pracownikowi na prawą stopę.
- Pracownik odwieziony został na szpitalny oddział ratunkowy, gdzie stwierdzono złamanie trzonów II i III kości śródstopia i założono opatrunek gipsowy.



# SZKODA NR 4.

## DECYZJA UBEZPIECZYCIELA: UZNANIE ROSZCZENIA



- W protokole powypadkowym stwierdzono zajście wypadku przy pracy.
- W protokole powypadkowym stwierdzono brak wdrożenia należytych procedur bezpieczeństwa w trakcie przeprowadzania prac załadunkowych i rozładunkowych.
- Pracownik został zaskoczony przez nagły manewr kierowcy wózka widłowego.
- Odpowiedzialność ubezpieczyciela należy rozpatrywać w oparciu o zasadę winy, która w tym przypadku przyjmuje postać zaniedbania wdrożenia należytych procedur bezpieczeństwa.

# SZKODA NR 5.

## OBRAŻENIA CIAŁA. STAN FAKTYCZNY.

- Pracownik produkcji wykonywał obowiązki służbowe przy linii cięcia rabarbaru, wraz z drugą osobą.
- Doszło do zablokowania krajalnicy z uwagi na zbyt dużą lub wygiętą łodygę rabarbaru.
- Pracownik w celu usunięcia zatoru zdjął osłonę i grubą łodygą rabarbaru próbował udrożnić urządzenie, „przepychając” tkwiący w nim ciąg łodyg.
- W pewnym momencie pasek podający szarpnął łodygę, powodując jej wciągnięcie wraz z ręką w pobliże obracającego się noża.
- Doszło do skaleczenia i w efekcie do urazowej amputacji paliczka V palca ręki prawej.



# SZKODA NR 5.



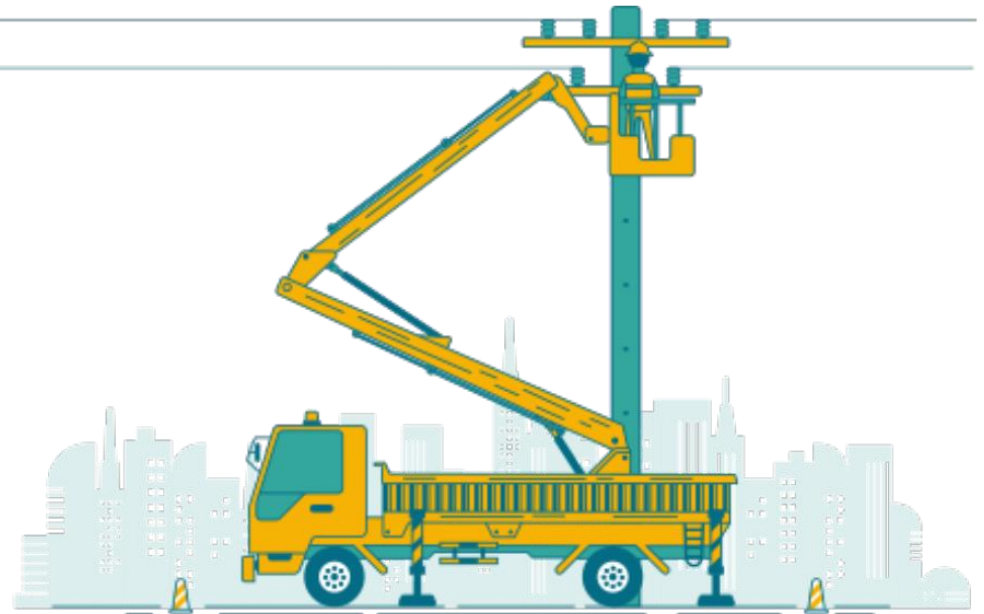
## DECYZJA UBEZPIECZYCIELA: ODMOWA

- W protokole powypadkowym stwierdzono zajście wypadku przy pracy.
- W protokole jako przyczynę wypadku wskazano zdjęcie osłony przy braku upewnienia się czy obroty maszyny ustały oraz brak użycia wyłącznika awaryjnego.
- Ubezpieczyciel odmówił przyznania odszkodowania, gdyż zgromadzony w sprawie materiał wskazywał na wyłączną winę poszkodowanego za przedmiotowe zdarzenie, co stanowi jedną z przesłanek egzoneracyjnych zgodnie z art. 435 KC.
- Pracownik samowolnie zdjął osłonę maszyny co nie należało do jego obowiązków służbowych, dodatkowo nie wyłączając maszyny z prądu i nie upewniając się czy obroty noża tnącego ustały, doprowadził do powstania urazu.

# SZKODA NR 6.

## ŚMIERĆ PRACOWNIKA. STAN FAKTYCZNY.

- Pracownik prowadził prace związane z montażem przyłącza kablowego na słupie czynnej linii napowietrznej niskiego napięcia (NN).
- Doszło do ześlizgnięcia się, z utratą podparcia i równowagi przez pracownika, który próbując utrzymać się na słupie przypadkowo mógł chwycić się, bądź dotknąć elementów linii, będących pod napięciem.
- W wyniku porażenia prądem pracownik zmarł.
- Ustalono, że ochrona przeciwporażeniowa przez szybkie wyłączenie zasilania sieci, na której uszkodzony wykonywał prace przyłączeniowe, była nieskuteczna.





# SZKODA NR 6.

## DECYZJA UBEZPIECZYCIELA: UZNANIE ROSZCZENIA

- W protokole powypadkowym stwierdzono zajście wypadku przy pracy.
- Wśród przyczyn zajścia wypadku w protokole wskazano: niewłaściwe polecenia przełożonych, brak nadzoru w związku z prowadzeniem prac na wysokości, brak instrukcji posługiwania się czynnikiem materialnym, dopuszczenie do pracy pracownika bez wymaganych badań lekarskich, wykonywanie prac pomimo niewłaściwego zaopatrzenia w narzędzia, a także brak kompletu środków ochrony indywidualnej oraz niewłaściwy ich dobór.
- Odpowiedzialność ubezpieczyciela należy rozpatrywać w oparciu o zasadę winy, która w tym przypadku obejmuje szereg wskazanych w protokole zaniechań.





# DZIĘKUJĘ ZA UWAGĘ



## KONTAKT

**Diana Renata Bożek**

Dyrektor

Departament Ubezpieczeń Korporacyjnych

E-mail: [diana.bozek@allianz.pl](mailto:diana.bozek@allianz.pl)

Telefon: +48 783 916 173